

Alitíðindi

P/F FISKAALING

NR 1 2001

430 HVALVÍK

Alistøðirnar á sjónum

Hagtøl fyri 2000

Andrias Reinert

Inngangur

Í hesum Alitíðindum verður tikið saman um gongdina í vinnuni á sjónum í 2000 við støði í tí, sum alistøðirnar svara uppá spurnarbløðini, ið vit senda teimum á hvørjum ári.

Hóast heldur minni varð tikið av laksi í 2000 enn í 1999, 33.508 tons í mun til 39.252 tons, og væl minni varð tikið av sílum, royndist árið sum heild væl hjá alarunum. Prísurin á laksi lá í 2000 í miðal 19% oman fyri prísleguna í 1999. Umleið 25.000 tons av alifiski gingu á alistøðunum við árslok bæði í 1998 og 1999. Við árslok 2000 vóru stívliga 40.000 tons av alifiski í nótunum. Rúmdin á øllum alinótunum tilsamans varð samanborið við 1997 meira enn tvífaldað úr 1,4 mill. m³ í 1997 upp í 3,2 mill. m³ í 2000. Slakar 16 mill. smolt fóru á sjógv í 2000 í mun til 14,5 mill. í 1999 og heilar 3,3 mill. ælabogasíl í mun til 0,9 mill. árið fyri.

Illa gitna ILA sjúkan ið á fyrsta sinni varð ávíst á einari alistøð í Føroyum í apríl 2000, er aftur í apríl 2001 farin at gera um seg á tveimum firðum. Hesum var fryktandi fyri, og alt eftir hvussu gongdin verður við hesi sjúku, kann tað sjálvandi ávirka forsagnirnar, sum eru gjørdar í hesum Alitíðindum.

At enda fara vit sum vant at taka burtur úr tølum frá Hagstovu Føroya, sum viðvíkur útflutningi av alifiski.

Alistøðir, tal og stødd á alieindum

Alistøðirnar

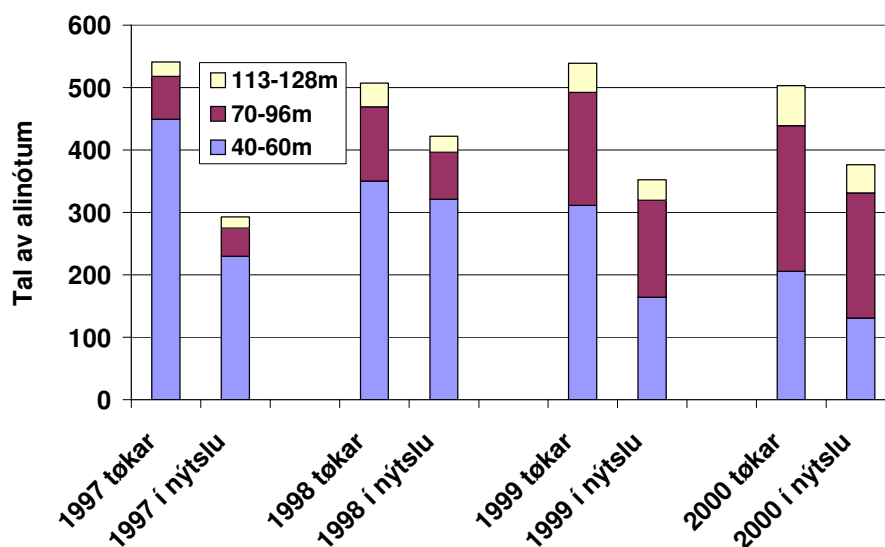
Í 2000 høvdu 24 partafeløg 26 vanlig aliloyvi á firðum og sundum og tilsamans 31 pláss at ala á. Fleiri av hesum partafeløgum hava tó sama eigara, ella verða rikin í felag, soleiðis at 14 feløg umsitu alivinnuna á sjónum í 2000 (Sí talvu á s.18). Umframt høvdu tvey feløg lívfisk á 3 plássum, og eitt loyvi var til royndir við øðrum fiskasløgum, fyrst og fremst kalva.

Tal og stødd á alieindum

Fyrstu aliloyvini á sjónum vórðu givin til “ringar”. Loyvi vórðu givin til 5 upp í 20 ringar og í einstøkum fòrum til 30 ringar. Ein aliringur var tå 40 m í ummál og nótin rúmaði 500 m³. Ikki var sørt, at tað var hildið vágið, tå norðingar fóru undir at gera aliringar, sum vóru heilar 60 m í ummál.

Í dag verða hesir smáu ringar lítið nýttir í vanligu alingini. Á Mynd 1a og 1b hava vit býtt aliútgerðina, sum verður nýtt í dag upp í:

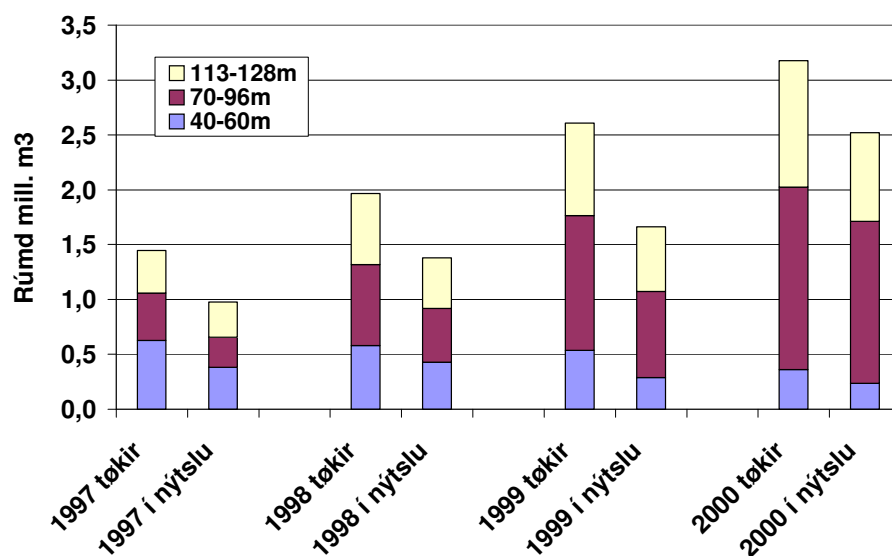
- Smáar eindir 40-60 m til ummáls 128-286 m² í vídd
- Miðal eindir 70-96 m - 390-665 m² -
- Stórar eindir 113-128 m - 1.000-2.236 m² -



Mynd 1a. Tal av alieindum sum hava verið tøkar á alistøðunum kring landið 1997-2000. Alieindirnar eru býttar í tríggjar bólkar eftir stødd. Stytru stabbarnir, sum eru merktir “í nýtslu”, vísa talið av eindum, sum fiskur hevur verið í við árslok hvørt av hesum árum.

Talið av alieindum tilsamans av hesum trimum bólkom á øllum alistøðunum og somuleiðis talið av eindum, sum fiskur hevur verið í við árslok árinum 1997-2000, er víst sum stabbur á Mynd 1a. Nakað oman fyri 500 alieindir hava verið tøkar øll hesi 4 ár, men myndin vísir samstundis tíðiliga skiftið frá smærri til alt størri eindir í alingini á sjónum.

Út frá miðaldýpinum á aliútgerð av ymiskum slag í 2000 er rúmdin á øllum alinótunum í landinum 1997-2000 roknað út og víst á Mynd 1b. Á hesi mynd er tann parturin av aliútgerðini, sum fiskur var í við árslok, somuleiðis vístur sum stabbar. Talið av eindum, sum vóru tøk, var heldur minni í 2000 enn í 1997. Rúmdin av tøkum alinótum, sum er víst á Mynd 1b, er hinvegin meira enn tvífaldað úr 1,4 mill. m³ í 1997 upp í 3,2 mill. m³ í 2000. Við árslok 1997 gekk fiskur í nótum, sum tilsamans vóru slaka mill. m³ í rúmd, meðan meira enn 2,5 mill. m³ av nótum vóru í níttslu við árslok 2000.



Mynd 1b. Rúmdin av alinótunum, sum vóru tøk á alistøðunum kring landið 1997-2000. Alinótrinar eru býttar í tríggjar bólkar eftir stødd,. Stytru stabbararnir merktir “í nýttslu” vísa rúmdina á teimum alieindum, sum fiskur var í við árslok hvørt av hesum árum.

Hagtøl um útseting, goymslu og tøku

Fiskur farin á sjógv í 2000

Í 2000 fóru 15,9 mill. smolt og 3,3 mill. ælabogasíl í alinótrinar á sjónum samanbórið við 14,5 mill. laksasmolt og slaka milliún av sílum í 1999.

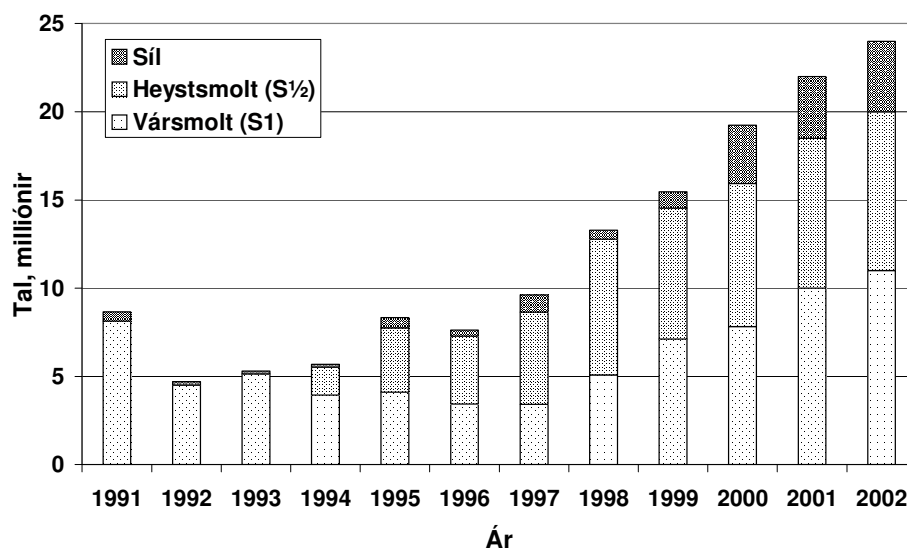
Í Talvu 1 er fiskurin, sum er farin á sjógv, býttur upp eftir aliøki. Skilt er ímillum vár- og heystsmolt og samanbórið er við árinum frá 1995 til 1999. Aliøkini Vestanfyrri og Suðuroy eru tikin undir einum.

Talva 1. Smolt og sjóbúgvinn síl (tald í 1.000), farin á sjógv í 2000.

	Vár		Heyst	
	Laksur 1.000 stk	Síl 1.000 stk	Laksur 1.000 stk	Síl 1.000 stk
Norðoyar	1.502		2.955	406
Eysturoy E.	613		1.700	815
Miðøkið	2.689		2.778	303
Vestanf./Suðuroy	3.019	50	683	1.720
Íalt í 2000	7.832	50	8.116	3.244
Íalt í 1999	7.112	117	7.426	813
Íalt í 1998	5.086	143	7.685	370
Íalt í 1997	3.435	117	5.211	870
Íalt í 1996	3.445	36	3.838	310
Íalt í 1995	4.116	441	3.643	145

Tølini í talvuni omanfyri eru bruttotøl. Svinnið trýggjar teir fyrstu mánaðirnar á sjónum er sostatt ikki drigið frá.

Býtið millum vár- og heystsmolt og talið av sílum, sum eru farin á sjógv frá 1991, er lýst á Mynd 2. Somuleiðis er ein forsøgn, sum vísir, hvussu mong laksasmolt og ælabogasíl alistøðirnar høvdu ætlan um at koyra í nóttirnar í 2001, og ein meira leyslig meting fyri 2002.



Mynd 2. Tal í mill. av vár- og heystsmoltum og av ælabogasílum, sum eru farin á sjógv seinastu 10 árin, og forsagnir fyri 2001 og 2002. Forsagnirnar eiga at verða tiknar við neyðugum fyrivarni.

Fiskur í sjónum 31.12.2000

Meðan allur fiskurin av 1997 árganginum varð tikin í 1999, varð hinvegin drálað so mikið við tøku seinnapartin av 2000, at 350.660 fiskar

ella 2.337 tons av 1998 árganginum vórðu gangandi í nótunum inn í 2001. Tal og vekt av 1999- og 2000-árgangunum av laksí kring landið um árskiftið 2000/2001 er sett saman í talvunum 2a - 2b. Skilt er ímillum aliðki og somuleiðis millum fisk, sum er farin á sjógv fyrra- og seinnapart á ári, her nevnt vár- og heystmolt. Ælabogasílini eru tald saman fyri alt landið í talvu 2c. Í talvunum er samanborið við tilsvarendi fisk við árslok fimm undanfarnu árin.

Talva 2a. Laksur í sjónum, 1999 smolt-árgangur 31.12.2000.

Aliðki	Vármolt			Heystmolt		
	Tal 1.000	Kg Stk	Tons	Tal 1.000	Kg Stk	Tons
Norðoyar	976	4,8	4.654	1.466	2,3	3.318
Eysturoy E	1.079	4,2	4.571	1.471	2,0	3.011
Miððkið	1.032	4,8	4.931	1.010	1,6	1.639
Vestanfyri/Suðuroy	986	4,4	4.379	732	2,2	1.634
Árg.99 pr.31.12.00	4.073	4,6	18.535	4.679	2,1	9.602
Árg.98 pr.31.12.99	1.404	4,5	6.290	4.890	2,3	11.055
Árg.97 pr.31.12.98	1.680	4,5	7.478	4.223	2,4	10.298
Árg.96 pr.31.12.97	1.251	4,3	5.358	2.561	1,9	4.882
Árg.95 pr.31.12.96	1.540	4,7	7.346	2.521	1,4	3.532
Árg.94 pr.31.12.95	1.738	3,9	6.818	933	1,2	1.126

Hóast 8.174 tons av 1999 árganginum vórðu tikin í 2000, gingu stívliga 28.000 tons av hesum fiski eftir í nótunum við árslok.

Talva 2b. Laksur í sjónum, 2000 smolt-árgangur 31.12.2000.

Aliðki	Vármolt			Heystmolt		
	Tal 1.000	g/ stk	Tons	Tal 1.000	g/ Stk	Tons
Norðoyar	1.191	626	745	2.577	153	395
Eysturoy E	651	742	483	1.182	148	176
Miððkið	2.053	744	1.527	2.091	112	233
Vestanfyri/Suðuroy	2.547	840	2.141	470	119	56
Árg.00 pr.31.12.00	6.442	753	4.896	6.320	136	860
Árg.99 pr.31.12.99	6.997	804	5.625	5.470	109	595
Árg.98 pr.31.12.98	4.308	985	4.243	6.844	114	782
Árg.97 pr.31.12.97	3.261	1.002	3.333	4.509	132	593
Árg.96 pr.31.12.96	3.176	748	2.376	3.183	83	264
Árg.95 pr.31.12.95	3.949	739	2.917	2.360	80	186

Miðalvektin á fiskinum, sum fór á sjógv fyrrapart av 2000, var heldur slakari við árslok enn vektin á trimum teimum undanfarnu árgangunum. Øvugt var við fiskinum, sum fór á sjógv seinnapart av árinum.

Samanlagt geva alarar upp, at 12,8 mill. fiskar vóru eftir av teimum 15,9 mill. smoltunum, sum fóru í nótirnar. Svinnið av árgangi 2000 til 31-12-00 var sostatt sløk 20%, samanborið við sløk 14% av 1999 árganginum um somu tíð árið fyri.

Talva 2c. Ælabogasíl í sjónum 31.12.2000

	Vársíl			Heystsíl		
	Tal 1.000	Kg/stk	Tons	Tal 1.000	Kg/ stk	Tons
Árgangur 1999	16	3,0	47	647	4,7	3.059
Árgangur 2000	42	2,3	95	2.855	0,3	743
Síl íalt, vár- og heystsíl við árslok 2000				3.560	1,1	4.087
Síl íalt, vár- og heystsíl við árslok 1999				1.149	1,0	1.179
Síl íalt, vár- og heystsíl við árslok 1998				993	2,0	2.030
Síl íalt, vár- og heystsíl við árslok 1997				1.189	0,9	1.023
Síl íalt, vár- og heystsíl við árslok 1996				697	1,5	1.137
Síl íalt, vár- og heystsíl við árslok 1995				927	0,9	832

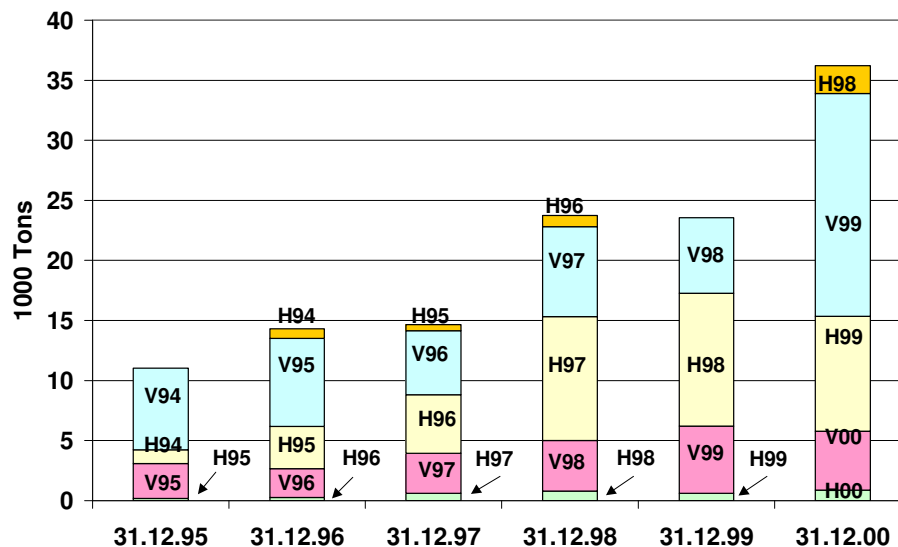
Ongantíð fyrr eru nær til so mong ælabogasíl sett við á alistøðunum í Føroyum. At kalla øll sílini fóru á sjógv á heysti, og alarar góvu upp, at 2,9 mill. síl vóru eftir við árslok av teimum 3.3 mill., sum fóru á sjógv í 2000. Tað svarar til eitt svinn uppá sløk 9%.

Talva 2d. Broytingar í samlaðum tali og vekt av alifiski á øllum alistøðum við árslok frá einum ári til annað.

Ár	Tal Laksur + Síll			Vekt Laksur + Síll		
	Tal 1.000	Broyting		Tons (Biom.)	Broyting	
		1.000	%		Tons	%
2000	25.428	5.518	27,7 %	40.315	15.572	62,9 %
1999	19.910	1.698	9,3 %	24.743	-1.032	-4,0 %
1998	18.212	5.356	41,7 %	25.775	10.094	64,4 %
1997	12.856	1.602	14,2 %	15.681	233	1,5 %
1996	11.254	1.347	13,6 %	15.448	3.570	30,1 %
1995	9.907			11.878		

Sløk 28% fleiri alifiskar gingu á alistøðunum á sjónum 31-12-00 samanborið við árslok 1999, og vektin av livandi fiskinum var heili 63 % størri enn um somu tíð árið fyri.

Vektin (ella “biomassin”) tilsamans av øllum laksinum, sum gekk á alistøðunum í Føroyum við árslok 1995 – 2000, er avmyndað á Mynd 3.



Mynd 3. Vektin tilsamans av øllum laksinum, sum gekk á alistøðunum kring landið, og býtið millum árgangirnar við árslok seks tey seinastu árini. Styttingar V99: vársmolt 1999, H99: heystsmolt 1999 og tilsvareandi fyri hinar árgangirnar. Sílini eru ikki roknað við her.

Tøka av alifiski

Í Talvu 3a er yvirlit yvir tað, sum varð tikið av laks í 2000. Vektin er uppgivin sum rundur, blóðgaður fiskur. Skilt er ímillum árgangirnar og millum fisk, sum er farin á sjógv fyrra og seinna hálvár. At meta saman við eru víst tilsvareandi tøl fyri tað, sum tikið varð frá 1996 til 1999.

Talva 3a. Laksur tikin í 2000.

1) Fyri onkra støð hava vit mett um tøkuna í 1998. 2) Fyri 1997 vanta upplýsingar frá tveimum alistøðum. 3) Fyri 1996 vanta tøl frá einari støð.

Árgangur	Fyrra hálvár			Seinna hálvár		
	Tal 1.000	Kg/ stk	Tons	Tal 1.000	Kg/ stk	Tons
Heystsmolt 97	40	6,2	247			
Vársmolt 98	927	4,8	4.462	86	6,2	529
Heystsmolt 98	2.317	4,0	9.241	2.096	5,2	10.824
Vársmolt 99	136	4,9	663	1.570	4,8	7.541
Tøka 00	3.420	4,3	17.614	3.752	5,0	18.894
Tøka 99	3.441	4,8	16.661	4.307	5,2	22.589
Tøka 98 ¹⁾	1.525	4,7	7.166	2.596	4,6	12.005
Tøka 97 ²⁾	1.183	5,4	6.332	2.606	4,7	12.151
Tøka 96 ³⁾	1.686	4,7	7.851	1.865	4,8	9.043

Samlaða tókan av laks á øllum alistøðunum, sum uppgivin á spurnarbløðunum seks tey seinastu árinum, er sett saman í Talvu 3b.

Talva 3b. Laksur tikin til samans frá 1995 til 1999.

Ár	Tal 1.000 stk	Miðalvekt kg	Tons
2000	7.172	4,7	33.508
1999	7.749	5,1	39.252
1998	4.117	4,7	19.176
1997	4.138	4,9	20.306
1996	3.714	4,8	17.663
1995	2.154	3,8	8.281

Nakað færri laksar eru tiknir í 2000 enn metárið 1999, og miðalvektin á fiskinum er harafturat eisini lakari enn í 1999.

Talva 3c. Síl tikin til samans frá 1995 til 2000.

Ár	Tal 1.000 stk	Miðalvekt kg	Tons
2000	378	3,5	1.315
1999	871	3,8	3.292
1998	375	3,4	1.260
1997	397	3,6	1.440
1996	307	3,0	915
1995	30	2,6	77

Nøgðin av sílum, sum vórðu tikin í 2000 minkaði niður aftur á støðið, sum var árinum undan 1999.

Umrøða av nøgd av livandi fiski, felli og tøku

Í 1994 fóru alarar at koyra væl av ljósstýrdum smoltum á sjógv. Ein partur av hesum ofta smávaksna fiski hevur ikki klárað seg nóg væl, tá hann er komin á sjógv seint á heysti, vetri ella tíðliga á vári, og tað er óivað ein orsök til stóra svinnið, sum hevur verið á sjónum seinastu árinum. Alararnir hava givið upp, hvussu nóg av 1998 árganginum gekk eftir 31-12-00, og í Talvu 4 er gjørt upp, hvussu smoltárgangirnir 1994-1998 hava hiltast á sjónum.

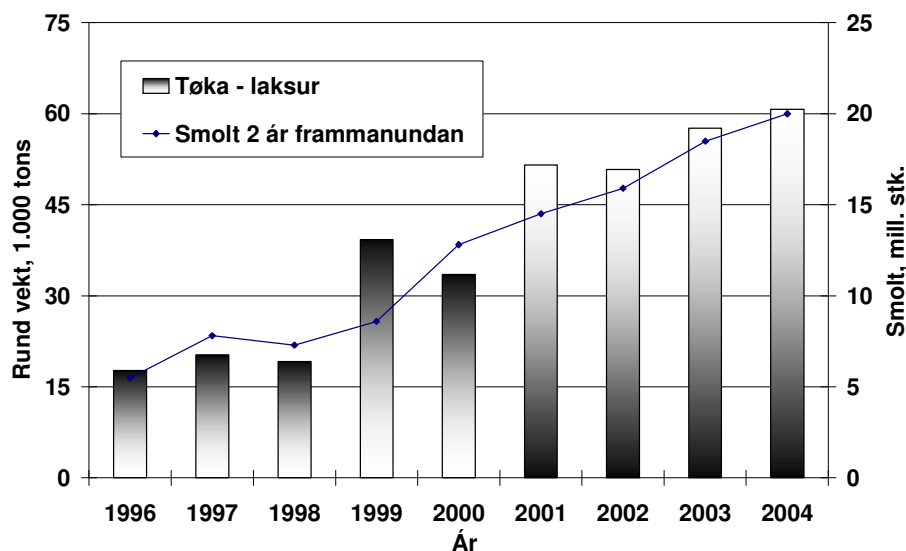
Smolt, sum fara á sjógv fyrrapart á ári, januar-juni, eru her nevnd vársmolt (S1), og tey, sum fara seinnapart á ári, juli-desember, eru nevnd heystsmolt (S½). Talvan, vísir m.a. at fellið á sjónum av vár- og heystsmoltunum av 1998 árganginum er so at siga tað sama, og at í miðal eru 64% av fiskinum, sum er farin á sjógv hesi ár komin til tøku. Hetta tal nýta vit í forsagnunum niðanfyri.

Talva 4. Komið til sættis av 1994-1998 smoltárgangunum á sjónum.

Árgangur	Tal farið á sjógv brutto	Tal tikið + tal eftir við árslok annað árið	Prosent av upprunatali komið til sættis
1998 -S½	7.685	4.903	64 %
1998 -S1	5.086	3.148	62 %
1997 -S½	5.211	3.562	68 %
1997 -S1	3.435	2.588	75 %
1996 -S½	3.838	2.572	67 %
1996 -S1	3.445	2.039	59 %
1995 -S½	3.148	1.532	49 %
1995 -S1	3.488	2.003	57 %
1994 -S½	1.593	732	46 %
1994 -S1	3.690	3.103	84 %
Miðal hesi ár av bruttotali sum er farið á sjógv :			64 %

Vøkstur í alivinnuni komandi árin

Tøka av laksi frá 1996 til 2000 og forsagnir um tøku til og við ár 2004, roknað sum vekt av rundum fiski, er víst sum stabbar á Mynd 4. Av tí at meginparturin av alilaksinum verður tikin tvævetur, hava vit valt at avmynda talið av smoltum, sum eru farin á sjógv, tvey ár forskotið í mun til tøkuna. Eitt nú eru tær 14,5 mill. av smoltum, sum fóru á sjógv í 1999, vistar sum svartu bletturin í stabbanum, sum avmyndar væntaða tøku ár 2001. Forsagnirnar, ið áður stundum hava víst seg at hava verið í so bjart-



Mynd 4. Tøkan av laksi, roknað sum vekt av rundum fiski, er her avmyndað sum stabbar frá 1996 til og við 2000, og forsagnir um tøku eru gjørdar til ár 2004. Svørtu blettirnir vísa talið av smoltum, sum eru farin á sjógv tvey ár frammanundan tøkuni, og her er somuleiðis forsøgn fyri tal av smoltum sum fara á sjógv ár 2001 og 2002. Sílini eru ikki við.

skygnar, eru her gjórdar út frá teimum fortreytum at:

- 64% av hvørjum smoltárgangi kemur undan á sjónum til tøku (Sí eisini talvu 4).
- Vársmoltini verða tikin helvt um helvt veturgomul og tvævetur og heystsmoltini øll tvævetur.
- Úrtøkan fyri hvørt smolt, sum er farið og fer á sjógv, verður sum tað í miðal hevur verið seinastu árin.
- Heilsustøðan og gongdin í vinnuni verður á sama støði sum tvey tey undanfarnu árin. M.a. er ikki roknað við, at minni verður at taka orsakað av ILA sóttini.

Eingi atlit eru tikin til, at tøkkan verður lagað eftir prísinum á marknaðinum tey einstøku árin, soleiðis at alarar summi ár taka óvanliga nógvan fisk, og onnur ár lata fisk, sum kundi verið tikin, ganga í nótnum inn í næsta ár (Sí eisini Mynd 5).

Út frá hesum kann væntast, at tøkkan av laksi økist úr 33.500 tons í 2000 til oman fyri 60.000 tons í 2004.

Onnur viðurskifti

Fóðurnýtsla og brutto fóðurfaktor á sjónum

Framleiðslan av laksi og sílum til samans á øllum alistøðum, uppgjørd sum vekt av livandi fiski í sjónum frá 1996 til 2000, er í Talvu 5 roknað út frá tøkuni, sum alarar geva upp og frá vektini av fiskinum, sum gongur í sjónum við árslok. Teir, sum selja fiskafóður, hava útvegað tøluni fyri, hvussu nógv fóður er nýtt til fiskin hesi ár, og gjørt forsøgnina fyri, hvussu nógv fóður væntandi fer at verða nýtt í 2001.

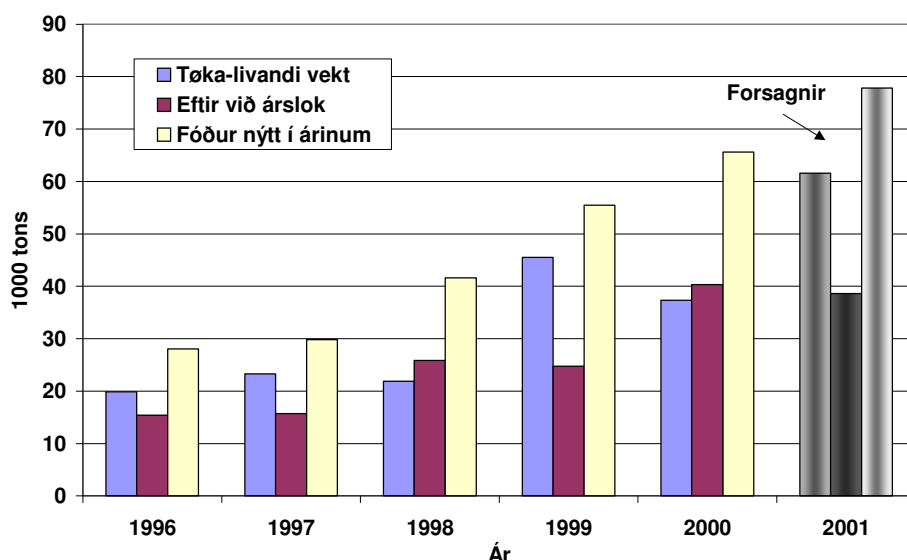
Talva 5. Roknaður brutto fóðurfaktorur, ella kg av fódri, sum fer til hvørt kg av alifiski (livandi vekt), sum verður alt.

Ár	Fiskur í sjónum við ársbyrjan Tons	Tøka umrokn. til livandi vekt ¹⁾ Tons	Fiskur í sjónum við árslok Tons	Framl. av fiski í árinum Tons	Fóður nýtt á sjónum ²⁾ Tons	Rokn. brutto fóðurfakt.
1996	11.878	19.878	15.448	23.448	28.000	1,19
1997	15.448	23.269	15.679	23.500	29.769	1,27
1998	15.679	21.867	25.774	31.962	41.619	1,30
1999	25.774	45.522	24.743	44.491	55.549	1.25
2000	24.743	37.260	40.315	52.832	65.630	1.24
2001 ³⁾	40.315	61.600	38.561	59.846	77.800	(1.30)

1. Tøkan av alifiski, sum alarar hava givið upp (rund vekt x 1.07).
2. Fóður til fisk, sum er misfarin av ymiskum orsökum er íroknað her.
3. Fiskur í sjónum 31-12-2001, og forsagnirnar fyri tøku 2001 eru gjórdar út frá eini meting av, at tað fara at verða nýtt 77.800 tons av fódri til alifiskin á sjónum ár 2001, og brutto fóðurfaktori 1,3.

Út frá hesari mettu fódurnýtslu í 2001 og við sama fódurfaktori sum í 1998 kunnu vit rokna okkum til eina framleiðslu í sjónum uppá 59.846 tons av fiski í 2001. Sambært forsagnunum frammanfyri (sí Mynd 4) verða væntandi tikin 52.000 tons rund vekt av laks í 2001 umframt tøku av sílum, sum her leysliga er mett til 6.000 tons, roknað sum rund vekt. Tilsamans svarar hetta til sløk 62.000 tons av livandi fiski (Vekt av livandi fiski = rund vekt x 1,07). Nøgðin av fiski í sjónum komandi ársskifti verður í hesum roknidømi á sama støði sum við árslok 2000.

Metingarnar omanfyri eiga at verða tiknar við neyðugum fyrivarni. Á Mynd 5 sæst m.a., hvussu býtið millum tøku og biomassa lagar seg eftir skiftandi marknaðarviðurskiftum frá einum ári til annað. Á myndini er somuleiðis víst, hvussu nógv fódur alifiskurin á sjónum hevur fingið hesi ár, og mett er um, hvussu nógv fódur fer at verða nýtt til alifiskin í 2001.



Mynd 5. Stabbarnir vísa tøknu av alifiski, goymslu av livandi fiski við árslok og hvussu nógv fódur er farið til fiskin á sjónum hvørt árið frá 1996. Forsøgn er gjørd fyri 2001 út frá mettari fódurnýtslu.

Tal av fólki

Talið av fólki, sum arbeiddu beinleiðis á alistøðunum á sjónum, er í Talvu 6 sett saman við fólkunum, sum starvaðust á smoltstøðunum. Bæði tey, sum høvdu fast arbeiði og eykahjálp, eru roknað saman í "ársverk".

Talva 6. Fólk ið arbeiddu beinleiðis á smolt- og alistøðunum

Ár	2000	1999	1998	1997	1996	1995
Smoltstøðir	134	127	116	99	83	75
Á sjónum	150	140	119	113	117	104
Til samans	284	267	235	212	200	179

Tilsamans høvdu 105 fólk fleiri arbeiði á ali- og smoltstøðum í 2000 í mun til 1995.

Lús

Í Talvu 7 siga tøluni, hvussu mangar viðgerðir árgangurin, sum er oftast viðgjørdur fyri lús á eini alistøð, hevur fingið seks tey seinastu árin.

Talva 7. Viðgerðir fyri lús 1995 – 2000.

Tal av viðgerðum	Tal av alistøðum					
	2000	1999	1998	1997	1996	1995
0	6	2	9	6	5	7
1-3	19	12	8	9	9	9
4-7	0	6	7	8	8	5
> 7	0	0	1	0	0	0
Ikki svarað	2	2	1	3	1	2

Torført er at meta árin saman, m.a. av tí at tað seinnu árin er funnið fram til fleiri viðgerðarhættir og -evni at basa laksalúsini við.

Sjúka

Í Talvu 8 er ein samandrátur av tí, sum alistøðirnar hava svarað spurningunum um sjúku í fiskinum 1998 -2000.

Talva 8. Sjúka og fellí 1998 - 2000.

Ár	2000		1999		1998	
	Alist.	Felli %	Alist.	Felli %	Alist.	Felli %
Hjartakl.	1	?	1	?	2	5
I P N	1	50	0	?	5	6 – 18
B K D	8	10-40	11	8-31	8	5 – 18
Vetrarsár	5	2-20	3	?	9	4 – 25
ILA	1	30 ?				

Bert ein partur av alistøðunum svarar spurningunum um sjúku, men hóast upplýsingarnar eru sera ófulfíggaðar, benda tær sum heild á nakað somu heilsustøðu í 2000 sum undanfarnu árin. Tøluni fyri fellí í Talvu 8 siga tó lítið um samlaða fellí á alistøðini, og vísa vanliga bert til fellí í ávísari alinót ella ávísam árgangi.

ILA

Virussóttin ILA varð sum kunnugt ávíst á einari alistøð í apríl 2000, og nú ILA sóttin í apríl 2001 aftur ger vart við seg á tveimum øðrum firðum, kann hetta vísa seg at vera ein álvarslig avbjóðing, ið alivinnan í Føroyum má læra seg at liva við, og leggja dagliga rakstur til rættis eftir.

Eitt sindur um gongdina við Fiskasjúkum.

Frágreiðing um ferð til dambrúk í Danmark og Noregi í 1965 endaði soleiðis: “Um talan verður um at gera sílabrúk í Føroyum, eru vit so væl fyri, at um rætt verður atborið, kunnu vit sleppa undan flestu av sjúkunum. Vit mugu tá alt fyri eitt seta bann fyri at flyta livandi síl inn og bert geva serloyvi at flyta inn eygarogn frá alistøðum, sum vit vita ikki hava tær álvarsligastu sjúkurnar”. (A. R.)

Forboðið kom í 1970 við Løgtingslóg Nr.46 um forboð móti innflutningi av livandi sílum og laks, heili 10 ár áðrenn alingin á firðunum og sundum í Føroyum byrjaði av álvara.

Talva 9. Yvirlit yvir nær ymiskar sjúkur eru staðfestar í alivinnuni í Noregi, Føroyum og Hetlandi.

Sjúka	Noregi	Føroyar	Hetland
Vibriosa	1964		
Furunculosa	(1964) – 1985	1991	
I P N	1975	1986	
Gyrodactylus salaris	1975	-	-
Hitrasjúka	1977	1986	
B K D	1980	1990	
Exophilia	1981		
Yersinosa	1985	-	
I L A	1984	2000	1998

Ikki hevur tó eydnast at sleppa undan fleiri fiskasjúkum, og í talvu 9 er víst, nær ymiskar sjúkur eru staðfestar í alingini í Noregi, Føroyum og í Hetlandi, har vit tó bert hava upplýsingar um ILA. Men í talvuni síggja vit kortini, at sjúkurnar eru staðfestar væl seinni í Føroyum enn í Noregi. Hetta hevur givið alarunum her eitt skotbrá, og áðrenn sjúkan er komin til Føroya, er í mongum førum funnið fram til heilivág, koppingarevni ella frægasta mátan at handfara sjúkuna í grannalondunum.

Dømi um vanda við innflutningi.

Laksarognini, sum komu í 1984, eru seinasta livandi tilfar av laksafiski, sum vit vita um, er flutt til Føroya. Við rognunum fylgdi heilsuváttan:

“Det bekræftes herved at fisk fra Forskningsstation for laksefisk, 6600 Sunndalsøra har vært under regelmæssig kontroll. Det er ikke påvist sygdom på anlegget som lov om tiltak mot sjukdommer hos ferskvannsfisk gjelder for. Det er gjennomført bakteriologiske, virologiske og parasittologiske undersøkelser på innsendt materiale”. (undirskrivað 26.11.84. av Tore Håstein veterinærinspektør, Landbruksdepartementet).

Sannlíkt er tó, at IPN virus, sum varð ávíst í Føroyum í 1986, er komið við rognunum frá Sunndalsøra. Fyri staðiliga at gera vart við vandan við at flyta inn tilfar til alivinnuna, loyvi eg mær eisini at endurgeva úr innganginum á einum fyrilestri, sum Arne Kittelsen helt á vári 1985. Arne var tá virkisleiðari á alistøðini á Sunndalsøra, og mettur at vera millum fremstu serfrøðingar í Noregi innan aling av smolti. Niðanfyrir er endurgivið úr fyrilestrinum:

MILJØKRAV I KLEKKERIER OG SETTEFISKANLEGG

“En god arbeidsregel er å overholde regler for inntak av fisk og rogn. På vor stasjon har vi forsøkt å leve op til dette. De sidste 8 årene har vi ikke tatt fra andre anlegg eller elver, ett rognkorn eller en fisk. For ikke å isolere oss helt drar vi nytte av en karantenestasjon og inntak av rogn fra elver og anlegg går over denne etter detaljeretningslinjer fra Veterinærinstituttet. Vi er selvfølgelig ikke utelukket fra smitte, men det er høgst sannsynligt at f. eks. IPN smitte, som nå er registrert så mange steder, ikke er påvist ved vårt anlegg p.g.a. nevnte restriksjoner”....

Tá IPN tó varð ávíst á støðini á Sunndalsøra seinni hetta sama ár, gjørdi P/F Fiskaaling í 1985 av at gevast við at flyta inn rogn, fyri ikki at fáa smittuna til landið. IPN varð hóast hetta ávíst í Føroyum árið eftir í 1986, og tað kundi bent á, at IPN hevur verið á alistøðini í Noregi, væl áðrenn tað varð staðfest.

Ein vátan frá veterineru myndugleikunum er frægasta verndin, sum vit hava ímóti at fáa sjúku til landið við innflutningi. Nú lógarverkið um innflutning til Føroya, eitt nú av livandi tilfari til alivinnuna, er heilt broytt, er sera umráðandi at leggja sær í geyma, at ein tílík vátan bert sigur okkum, at ávísar sjúkur ikki eru ávístar, og onga trygd gevur fyri, at smitta av ymiskum slag ikki fylgir við innflutninginum.

Eitt fekst dømi er munn og kleyvasóttin, sum var spjadd víða um lond, áðrenn sjúkan at enda varð staðfest í Bretlandi.

Útflutningstøl

Góði prísurin á alifiski í 2000 sæst í Talvu 10. Tøl frá Hagstovu Føroya um útflutning av alifiski, flaki og øðrum viðgjørdum vørum úr alifiski í 2000, eru í talvuni sett saman við útflutningstølum fyri árin 1998-1999, og útflutningsvirðið fyri hvørt kg av teimum ymisku vørunum er roknað út. Hesi tøl frá Hagstovuni samsvara, sum vera man, ikki heilt við tøluni fyri tøku av alifiski, sum alistøðirnar geva upp (Sí s. 6).

Talva 10. Útflutningur av alifiski í nógd og útflutningsvirði pr. kg.

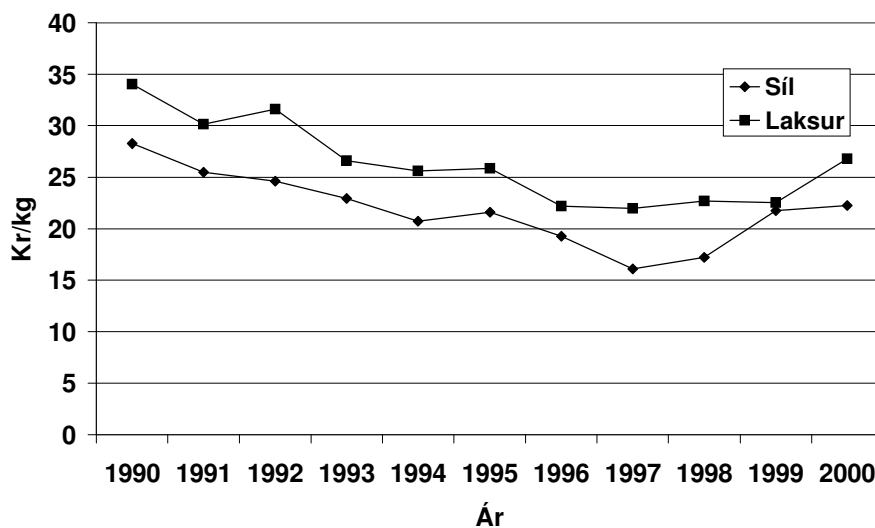
Vøruslag	2000		1999		1998	
	Tons	Kr/kg	Tons	Kr/Kg	Tons	Kr/kg
Ísaður laksur	20.362	28,33	24.129	23,17	11.397	22,80
Frystur laksur	1.631	28,67	2412	24,66	1.264	24,29
Ísað lakaflak	53	46,04	237	40,00	20	44,25
Fryst lakaflak	2.986	58,40	3299	50,04	1.861	51,99
Royktur laksur	443	74,02	379	62,30	656	61,23
Annar tilv.laksur	264	20,25	216	15,78	163	13,86
Útfl.vekt laksur	25.739	32,57	30.672	27,16	15.361	28,03
<i>Rund vekt laksur</i>	<i>31.283</i>	<i>26,80</i>	<i>36.981</i>	<i>22,53</i>	<i>18.987</i>	<i>22,68</i>
Ísaði síl	-	-	209	21,81	371	19,30
Fryst síl	428	27,85	1.548	27,60	471	21,69
Sílaflak ís/fr	1	32,00	1	40,0	-	-
Útfl.vekt síl	429	27,86	1.758	26,92	842	20,63
<i>Rund vekt síl</i>	<i>537</i>	<i>22,26</i>	<i>2.174</i>	<i>21,75</i>	<i>1.010</i>	<i>17,20</i>
Útfl.v.alifiskur	26.186	32,50	32.430	27,15	16.203	27,65
<i>Rund v.alifiskur</i>	<i>31.820</i>	<i>26,75</i>	<i>39.155</i>	<i>22,48</i>	<i>19.997</i>	<i>22,40</i>

Í Talvu 11 síggja vit lutfallið millum útflutningin av ísaðum og frystum alifiski í mun til nógdina av meira virkaðum vørum sum flak, royktan laks v.m. Nógdin av virkaðu vørunum er heldur minni enn í 1999, men roknað sum prosent av samlaðu framleiðsluni, er ein lítil øking bæði í nógd og virði í mun til 1999. Í talvuni er alt roknað um til vekt av rundum fiski.

Talva 11. Útflutningur av ísaðum/frystum alifiski í nógd og virði mett saman við útflutning av flaki og meira viðgjørdum alifiski, her roknað um til vekt av rundum blóðgaðum fiski.

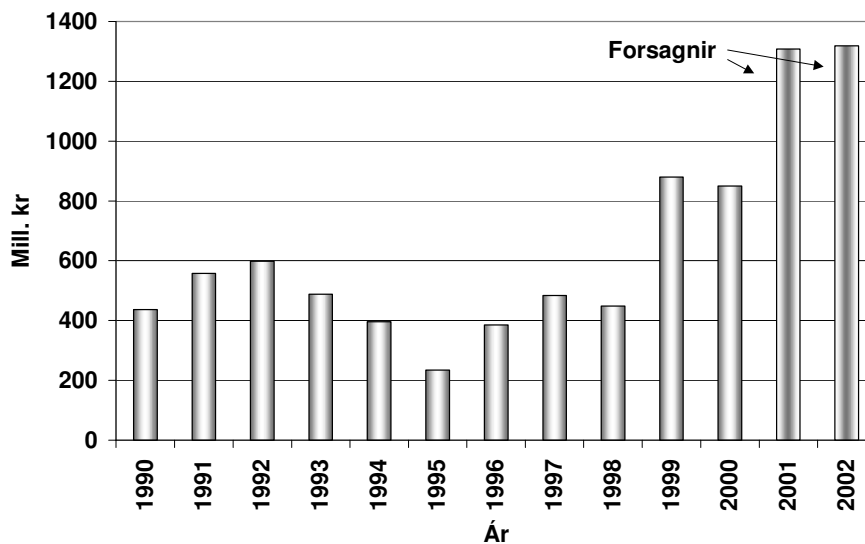
	Ísaður og frystur alifiskur				Flak og aðrar viðgjørdar vørur			
	Vekt		Útfl.virði		Vekt		Útfl.virði	
	Tons	%	Mill. Kr	%	Tons	%	Mill. Kr	%
2000	24.969	78%	635	75%	6.851	22%	215	25%
1999	31.654	81%	679	77%	7.495	19%	202	23%
1998	15.067	75%	308	69%	4.921	25%	140	31%
1997	19.386	87%	399	83%	2.978	13%	84	17%
1996	13.879	80%	289	75%	3.508	20%	95	25%

Broytingar í prísi á alifiski frá 1990 til 2000 eru lýstar á Mynd 6, sum vísir, hvat útflutningsvirðið fyri hvørt kg í miðal hevur verið hvørt árið av báðum fiskasløgum, roknað sum vekt av rundum blóðgaðum fiski



Mynd 6. Broyting í prísí á alifiski 1990-2000. Myndin vísir miðal útflutningsvirðið í kr av hvørjum kg av alifiski, roknað sum rund vekt. Munurin í útflutningsvirði millum laks og síl hevur verið úr 78 oyrum upp í 6,97 kr hesi árin.

Útflutningsvirðið samanlagt á aldum fiski frá 1990 til 2000 er víst sum stabbar á Mynd 7.



Mynd 7. Útflutningsvirðið í mill. kr av aldum laks og síli til samans frá 1990 til 2000 og forsøgn fyri 2001 og 2002.

Í forsagnunum fyri ár 2001 og 2002 er roknað við 23 kr/kg sum miðal útflutningsvirði fyri hvørt kg av laks og 20 kr/kg fyri sílini, roknað sum vekt av rundum fiski. Í 2000 varð alifiskur fluttur út fyri 850 mill. kr. Lakasta árið var 1995, tá útflutningurin av alifiski gav 233 mill. kr.

Virðið av útflutta alifiskinum er sett í mun til samlaða útflutningin úr Føroyum frá 1990 til 2000 í Talvu 12.

Talva 12. Útflutningur av alifiski samanborið við samlaða útflutningin - skip ikki roknað við.- Tons/Milliúnir kr.

Ár	Alifiskur Útflutningur rund vekt Tons	Alifiskur útflutningur Mill. kr	Samlaður útflutningur Mill. kr	Alifiskur av samlaða útfl.virðinum
2000	31.969	850	3.504	24,3 %
1999	39.155	880	3.146	28,0 %
1998	19.997	448	2.836	15,8 %
1997	22.363	484	2.477	19,5 %
1996	17.387	384	2.301	16,7 %
1995	9.027	233	1.992	11,7 %
1994	15.569	396	2.026	19,6 %
1993	18.437	488	2.052	23,8 %
1992	19.087	598	2.398	24,9 %
1991	18.617	558	2.631	21,2 %
1990	12.904	437	2.314	18,9 %

Tøkk til:

Alararnar fyri góða undirtøku við spurnarbløðunum.

Hagstovu Føroya fyri tilfarið um útflutning.

Teir sum selja fiskafóður fyri upplýsingar um sølu og forsøgn.

Fiskasjúkutænastuna fyri gjøgnumgongd av brotunum um lús og sjúku.

Manning á P/F Fiskaaling fyri rættlestur, góð ráð og hugskot.

Ingvarð Fjallstein fyri viðgerð av hagtølum og gerð av myndum.

- Onkur tøl eru rættað/dagförd, í mun til fyrr komin Alitíðindi.-

ALISTØDIRNAR Á SJÓNUM pr. 31-12-2000

	Loyvi	Alipláss	Feløg umsita loyvini	
P/F Faroe Salmon	1	1	1	
P/F Taravík	1	1	-	<i>F.Salmon</i>
P/F Polarlaks Hv	1	1	-	<i>F. Salmon</i>
-Polarlaks Ha	-	1	-	<i>F. Salmon</i>
P/F East Salmon	1	1	1	
P/F Hellisvað	1	1	1	
Norðoyar	5	6	3	
P/F Funningslaks	1	1	1	
P/F Norðaling	1	1	-	<i>Vestlaks</i>
P/F Alilaks	1	1	-	<i>Vestlaks</i>
P/F Enni	1	1	-	<i>Luna</i>
P/F Luna	1	1	1	
-Luna Skálafjørð	-	1	-	<i>Luna</i>
P/F Alist.á Bakka	1	1	1	
-Alist.á B. Skálafj.	-	1	-	<i>Alist.á B.</i>
Eysturoy E.	6	8	3	
P/F Laksaaling	1	1	-	<i>Vestlaks</i>
P/F Sílaaling	1	1	-	<i>Vestlaks</i>
P/F Esalar	1	1	1	
P/F Sjólaksur	1	1	1	
-Sjól. Sundal. S.	-	1	-	<i>Sjólaksur</i>
Vestl.u.Síðu	1	1	-	<i>Vestlaks</i>
Vestl. Svínáir	1	1	-	<i>Vestlaks</i>
-Vestl. Á Stilli	-	1	-	<i>Vestlaks</i>
P/F Kaldb.laksaal.	1	1	-	<i>Gulin</i>
P/F Gulin	1	1	1	
Miðøkið	8	10	3	
P/F Vestlaks	1	1	1	
P/F Navir	1	1	1	
-Navir Vestm.sund	-	1	-	<i>Navir</i>
P/F Hólmalaks	1	1	1	
P/F Sørváglaks	1	1	1	
Vestanfyri	4	5	4	
P/F Salmon River	1	1	1	
P/F Atl.Seafarm	1	1	-	<i>Sal.River</i>
P/F Sumba Laks	1	1	-	<i>Sal.River</i>
Suðuroy	3	3	1	

Alt landið 24 partafeløg 26 aliloyvi 32 alipláss
umsitin av 14 feløgum í 2000.

Umframt hesi “vanligu” aliloyvini á sjónum hevur P/F Fiskaaling tvey loyvi at ala lívfisk og eitt loyvi til royndir at ala onnur fiskasløg, og P/F Fúttaklettur hevur eitt loyvi at ala lívfisk.