

Alitíðindi

P/F FISKAALING

NR 2 2001

430 HVALVÍK

Smoltstöðirnar

Hagtöl fyri smoltstöðirnar í 2000 og fyrru helvt av 2001

Andrias Reinert

Samandráttur

Útbygging

Óvanliga nógv fekst fyri alifiskin í 2000, og í nøkur ár hevur yvirhøvur hildnast væl í alivinnuni. Rættulig ferð er komin á arbeiðið at víðka um framleiðsluførið bæði á alistøðum á sjónum og smoltstöðunum, og forsagnir hava verið um ófóran vøkstur í vinnuni. At byggja út á eini smoltstöð, samstundis sum alingin skal nervast sum minst, verður tó ofta drúgvvari enn ætlað. Eisini eru summi arbeiði darvað av øðrum orsøkum, eitt nú verkfalli. Rúmdin á kørum og brunnum, sum verða nýtt at ala smolt og smásíl í, er tó vaksin úr 14.000 m³ í 1995 upp í 19.000 m³ í 2000. Somuleiðis er økt um framleiðsluførið av smolti og sílum á SEV-brunnunum, og rúmdin á alinótunum, sum m.a. orsakað av sjúku minkaði niður í 16.500 m³ í 1997, er tvífaldað upp í 33.000 m³

21 mill. smolt og síl ár 2001 ?

Uppgerð frá ali- og smoltstöðunum vísir, at 19,3 mill. laksasmolt og síl eru farin í aliringarnar kring landið í 2000 í mun til 15,5 mill. í 1999 og 13,3 mill í 1998. Eftir at hava vitjað á flestu smoltstöðunum í september 2001 verður mettt, at samlaða talið av sjóbúnum fiski í 2001 verður stívliga 21 mill.- 17,3 mill. laksasmolt og 3,7 mill. ælabogasíl.

Færri heystsmolt

Um ársskiiftið mettu smoltstöðirnar, at stívliga 12 mill. smolt fóru at verða latin alistøðunum á sjónum seinna hálvár 2001. Í september var hetta tal tó minkað niður í 7,8 mill. smolt m.a. orsakað av, at fiskur nú ikki skal alast á fleiri firðum í ávíst tíðarskeið vegna ILA-sóttina.

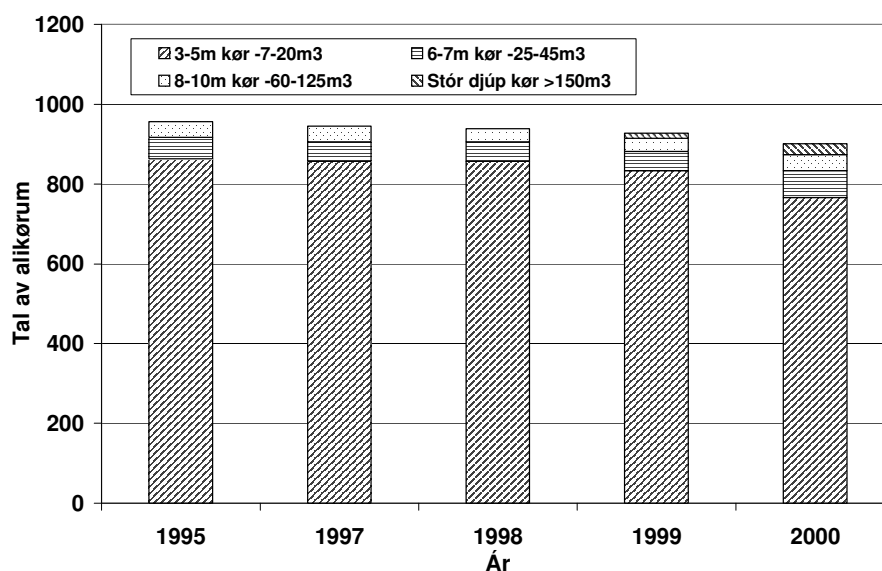
Grundleggjandi broytingar á smoltstöðunum

Byrjunar- fóðring

Tá laksa- og sílayngulin er komin so mikið fyri seg, at hann fer at søkja sær føði, verður hann vanliga latin í smá kør innandura. Nógv mest verða kør, sum eru 2x2 m, nýtt, men eisini nakað av enn smærri kørum. Talið av smáum eindum til byrjunarfóðring er ikki roknað við á Mynd 1, men rúmdin á kørnum er víst niðast á stabbnum á Mynd 2, og lítil broyting hevur verið frá 1995 til 2000 við smáu yngul-kørnum.

Smá kør, 3- 5m í tvørmát uttandura

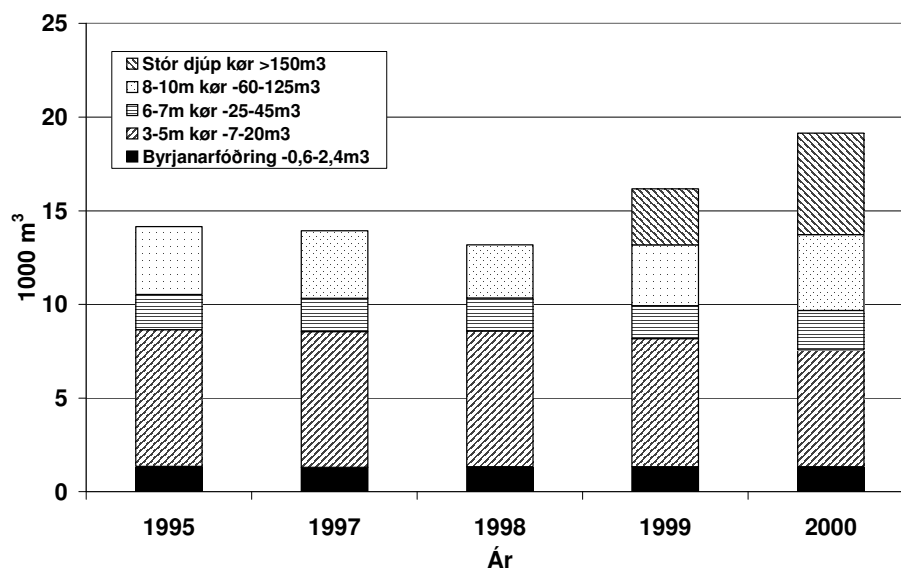
Tær flestu smoltstøðirnar byrjaðu við at seta kør upp uttandura, sum vóru 3 m í tvørmát, til at ala maðkapirrir, sum høvdu gingið innandura um várið, víðari til smolt. Sum frá leið vórðu eisini alt fleiri kør, sum máldu 5 m í tvørmát, sett upp á smoltstøðunum, og so at siga øll hesi kør vórðu gjørd í landinum. Á Mynd 1 síggja vit, at væl oman-fyri 800 kør av hesum slag, sum rúma úr 7 m³ og upp í 20 m³ av vatni, hava verið á smoltstøðunum líka til 2000, tá talið av hesum smærru smolt-kørnum er minkað nakað niður um 800 kør.



Mynd 1. Tal av kørnum og brunnnum, sum hava verið nýtt at ala smolt í á øllum smoltstøðum tilsamans 1995 – 2000, býtt á ymiskar støddir av kørnum. Smá kør til byrjunarfóðring eru ikki tald við.

Alt størri kør undir taki

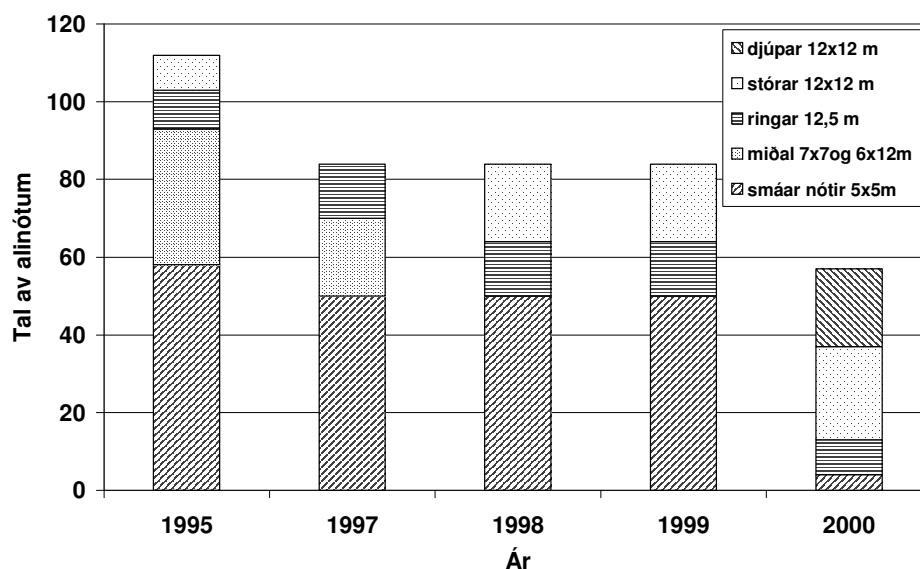
Einstakar smoltstøðir finga sær tó frá byrjan størri kør, sum vóru úr 6 m og upp í 10 m í tvørmát, og seinastu árin, nú nógv hevur verið bygt um og viðkað á smoltstøðunum, eru smærri kør tikin niður fyri at geva pláss fyri nógv størri eindum. Í størstu kørnum rúmast millum 100 m³ og 200 m³ av vatni. Nøkur av hesum stóru kørnum standa uttandura, men nógv tað mesta er undir taki í stórum alihallum, har vatn verður veitt í kørini úr framkomnum skipanum, sum reinsa vatnið so mikið væl, at tað kann nýtast upp í saman til fiskin. Á Mynd 1 síggja vit, at talið av alikørnum orsakað av hesi gongd er minkað nakað. Hinvegin sæst á Mynd 2 at rúmdin at ala í er økt nógv, og tað eru serliga tey heilt stóru kørini, ið muna her.



Mynd 2. Rúmdin av alikørum og –brunnum á smoltstöðunum kring landið frá 1995 til 2000.

Aling á SEV-brunnum

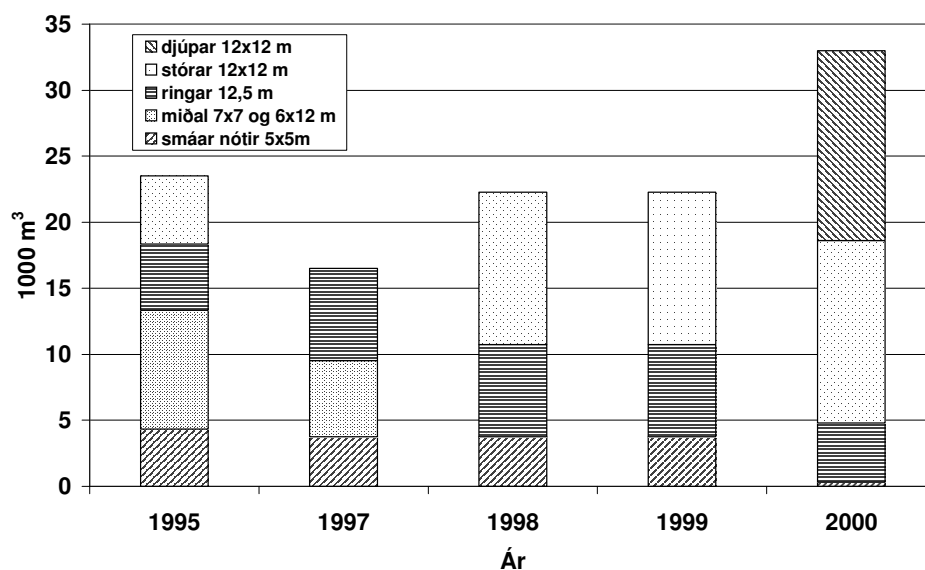
Í 1981 fór P/F Fiskaaling undir at ala smolt í smáum nótum á SEV-brunnum í Hagadali í Vestmanna. Hesar fyrstu nótirnar vóru 4x5 m ummáls og 4 m djúpar. Tá hetta sá út til at bera væl til, vórðu 3 loyvi givin afturat at ala á SEV-brunnum, og nú vórðu eisini størri nótir royndar.



Mynd 3. Talið av alieindum á SEV –brunnunum er munandi minkað í 2000.

Størri nótir at ala smolt í

Á smoltstöðunum verða, sum nevnt smá kør tikin niður og sera stór og djúp kør sett í staðin. Sama gongdin sæst í alingini á sjónum, har alinótirnar verða alt størri, og á SEV –brunnunum verða smærru smolt-nótirnar somuleiðis býttar um við færri, men væl størri og djúpari nótir. Á Mynd 4 síggja vit tí, at rúmdin at ala í er vaksin munandi, hóast talið av nótum á hesum smoltstöðunum er minkað nógv.



Mynd 4. Rúmd av øllum nóttunum, sum hava verið nýttar at ala smolt í á SEV-brunnum í Vestmanna og Suðuroy 1995–2000, býtt í bólkar eftir stødd á nóttunum.

Lívískur

Lívískur á fýra smoltstøðum

Laksur varð strokin á trimum smoltstøðum í 2000 og í 2001, og hesar støðir lata hinum smoltstøðunum rogn, sum eru komin í eyga. Bert ein støð hevur strokið væl av sílum, við tí fyri eyga at lata øðrum rogn, og ein støð hevur strokið nakað av sílum til egna nýtslu.

Talva 1. Laksur og síl vald til lívfisk 1997-2000.

Ár	Laksur			Ælabogasíl		
	Rognaf.	Siljaf.	Íalt	Rognaf.	Siljaf.	Íalt
1997	2081	387	2468	150	50	200
1998	3709	770	4479	130	40	170
1999	6665	1505	8170	1050	630	1680
2000	7613	2916	10529	750	315	1065

Nøkur ár var ivi um, hvørt nóg mikið av góðum lívfiski var í landinum at nøkta tørvin á laksarognum. Sum sæst í Talvu 1, er væl lagt upp fyri við lívfiski í 1999 og 2000.

Villi laksurin er vanlig á búgvini at gýta í áunum her hjá okkum seint í oktober ella tíðliga í november mánað, tá dagurin er nógv stytur og vatnið í áunum kølnað, og soleiðis hevur eisini verið øll tey mongu fyrstu árin við alilaksinum í Føroyum.

Rogn um 20. september

Í dag lumpar alarin ein part av laksinum. Um várið, sum laksurin eigur at búnast um heystið, verður dagurin longdur við at tendra ljós á alistøðini, og hjá laksinum í nóttini er summarið á henda hátt longu komið. Á sumri verður laksurin hinvegin tikin undir tak, myrkalagt verður og dagurin stytur. Nú vatnið verður endurnýtt, ber harumframt til at køla vatnið

nøkur stig, og laksurin, sum man halda at vetur er í hond, búnast at gýta í úrtíð.

So gott sum allur laksurin, sum á einari alistøð á hendan hátt hevði gingið í køldum vatni og stytum degi, varð í 2001 strokin 19-26. september.

***Rogn í
køldum vatni***

Fyri at fáa hesi fyrstu rognini at klekja so tíðliga, sum ráðiligt er, verða tey lögð í vatn, sum er um 8° C. Hinvegin verður ein partur av rognunum undan fiskinum, sum búnast vanligu tíðina um mánaðarskiftið oktober-november, lögð í vatn, sum er kølt niður í eini 2° C, fyri at fáa rognini at klekja so seint sum til ber. Soleiðis verður arbeitt fram ímóti, at smoltstøðirnar kunnu klekja laksarogn so stóran part av árinum, sum til ber.

***Smolt allar
árstíðir***

Fyri at kunna lata alistøðum á sjónum smolt alla ársins tíð, ber harumframt til hjá smoltstøðunum at skunda undir menningina av ynglinum, sum fyrst verður klaktur, við at hava hann í vatni, sum er hitað upp í eini 12° C og seinni upp í 16° C, meðan yngulin, sum klekir seinast, verður seinkaður við at vatn, sum er kølt niður í eini 2° C, verður leitt í klekiðlotini.

Laksasmolt í 2000

***15,7 mill.
smolt í 2000
17,3 mill. í
2001***

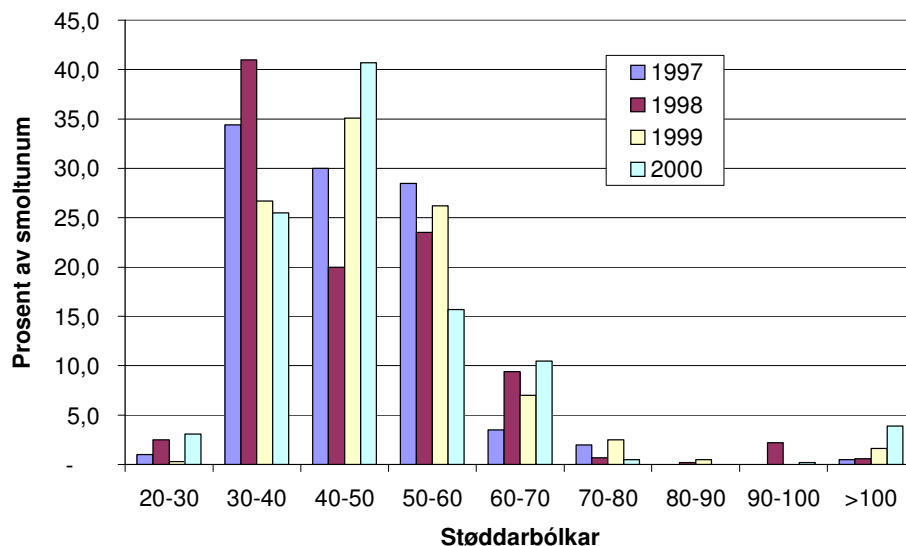
Alistøðirnar á sjónum geva upp, hvussu mong smolt tær keypa, og smoltstøðirnar hvussu mong tær hava latið. Í báðum førum verður givið upp, at 15,7 mill. laksasmolt eru farin í alinótirnar á sjónum í 2000. Í 1999 var talið 14,5 mill., í 1998 12,7 mill og í 1997 fóru 8,6 mill. laksasmolt á sjógv.

Fyrru helvt av 2001 fóru 9,5 mill. laksasmolt á sjógv, og í september mettu alarar, at umleið 7,8 mill. fóru at verða latin alarum annað hálvár, ella íalt 17,3 mill. laksasmolt í 2001 umframt síl. Um árskiftið 2000-2001 varð ein líknandi meting gjørd, og tá mettu alarar, at góðar 20 mill. laksasmolt fóru at verða latin í alinótirnar á sjónum í 2001. Orsøkir, til at hildið verður aftur við at koyra fisk á sjógv heystið 2001, kunnu vera:

1) at fleiri aliðki skulu liggja við ongum fiski eina tíð vegna ILA, 2) stórt felli hevur stundum verið, tá smávaksin fiskur er farin á sjógv móti vetri og 3) óvanliga lágur prísur fyri laks á heysti 2001.

***Stødd á
smoltunum***

Í mun til í 1999 vóru í 2000 lutvíst færri smolt í støddarbólkinum 30-40 gr, fleiri í bólkinum 40-50 gr, aftur færri sum vigaðu 50-60 gr og talið av fiski oman fyri 60 gr er framvegis lítið. Á Mynd 5 er lutfallið millum hesar støddar-bólkar av smoltum fyra tey seinastu árinum avmyndað.

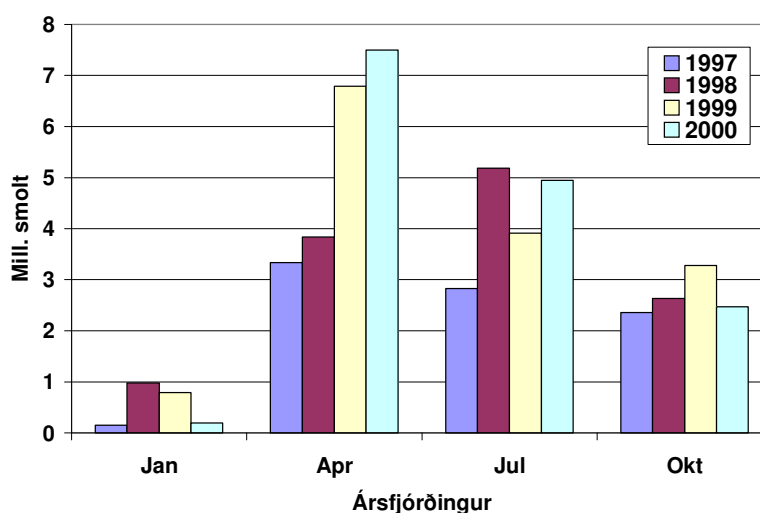


Mynd 5. Lutfallið í prosentum millum teir ymisku stöðdarbólkarnar av smoltum sum eru farin á sjógv frá 1997 til 2000.

Fleiri várs molt

Eins og í 1999 fóru umleið líka nógv smolt á sjógv fyrra og seinna hálvár í 2000. Tvey tey undanfarnu árin fóru stívliga 60% av smoltunum á sjógv seinnapart á ári. Í 2002 fer eftir øllum at døma enn størri partur av fiskinum á sjógv sum várs molt, tí sum nevnt gongur væl av fiski, sum var ætlaður at fara á sjógv á heysti 2001, veturin yvir á smoltstøðunum og verður búgvín at fara á sjógv várið 2002.

Á Mynd 6 er víst, hvussu mong smolt eru farin á sjógv hvønn ársfjórðing sær seinastu 4 árin.



Mynd 6. Laksasmolt, latin alarum frá 1997 til og við 2000 hvønn ársfjórðing sær.

Tvífalt so mong smolt eru farin á sjógv í juli- sum í oktober ársfjórðingi í 2000. Næstan øll várs moltini eru farin í apríl ársfjórðingi.

Goymsla pr. 31.12.1999.

Fleiri rogn

Smoltstøðirnar keypa vanliga laksarogn tá tey eru komin í eyga. Talva 3. vísir tøl frá 1996 til 2000, har gjørt er upp hvussu mangar smoltstøðir hesi ár hava lagt inn til klekingar 1) færri enn 200 litrar, 2) millum 200 og 300 litrar ella 3) fleiri enn 300 litrar. Av teimum 10, sum lögdu fleiri enn 300 litrar inn í 2000, høvdu tær 8 omanfyri 400 litrar av laksarognum.

Talva 3. Laksarogn, komin í eyga, á smoltstøðunum 1996 - 2000.

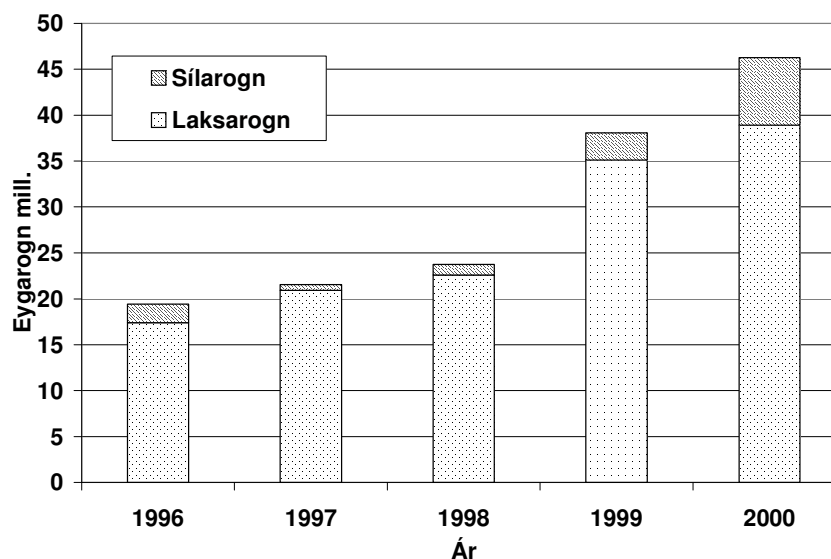
Litrar av rognum	Tal av alistøðum		
	< 200 litrar	2-300 litrar	> 300 litrar
2000	1	3	10
1999	4	4	7
1998	4	5	6
1997	4	6	5
1996	4	10	1

39 mill. laksarogn

Laksarognini, sum smoltstøðirnar lögdu til klekingar á heysti 2000/vári 2001, vórðu, tá tey vóru komin í eyga, gjørd upp til 6.264 litrar í alt. Vit rokna her við, at tað eru 6000 rognkorn í hvørjum lituri, og svarar tað til, at 39 mill. eygarogn vórðu nýtt til aling av smolti í Føroyum. Tilsvarandi tøl fyri nøgd av rognum undanfarnu árinu eru at síggja í Talvu 4.

Eingi rogn flutt út

Á fyrsta sinni, síðan farið varð undir at ala í Føroyum, vórðu fluttar út góðar 10 mill. laksarogn til Chile veturin 1999/2000. Nú ILA er ávíst í Føroyum, eru áhugin minkaður at keypa fleiri rogn hiðani .



Mynd 7. Nøgdin av laksa- og sílarognum, komin í eyga, sum eru lögð til klekingar á smoltstøðunum kring landið 1996–2000.

At nógv meira fiskur er settur á til lívfisk í 1999 og 2000 sæst aftur á Mynd 7, har stabbarin vísa samlaðu nøgdina av eygarognum á smoltstøðunum árinu 1996 til 2000. Laksurin gýtir sum nevnt um heystið, og tí sæst økingin í rognatalinum sama ár, sum økt verður um talið av lívfiski,

meðan sílarognini ikki koma við fyrr enn árið eftir, av tí at ælabogasílið gýtir um várið.

1,7 eygarogn til hvørt smoltið

Telja vit saman í Talvu 4 síggja vit, at fyri árinum 1996-2000 komu 65 mill. smolt burtur úr 111 mill. eygarognum, ella við øðrum orðum, at vit hetta tíðarskeið í miðal hava nýtt 1,71 eygarogn til hvørt smoltið, sum er farið á sjógv.

Smolt pr. yngulárgang

Talva 4. Tal av eygarognum í mun til ald smolt pr. yngulárgang frá 1996 til 2000 býtt á heyst- og vársmolt og leys meting fyri yngulárgangin 2001 - (metingar við skráskrift).

Yngul-árg.	Eygarogn heystið Fyri mill.	S½ á sjógv sama ár mill.	S1 á sjógv árið eftir mill.	Smolt íalt pr. yngulárgang mill.	Eygarogn pr. smolt
2001	38,9	<u>7,8</u>	11,7	19,5	2,00
2000	35,1	7,8	<u>9,5</u>	17,3	2,02
1999	22,6	7,4	7,8	15,2	1,48
1998	20,9	7,7	7,1	14,8	1,41
1997	17,4	5,2	5,1	10,3	1,69
1996	14,9	3,8	3,4	7,2	2,05

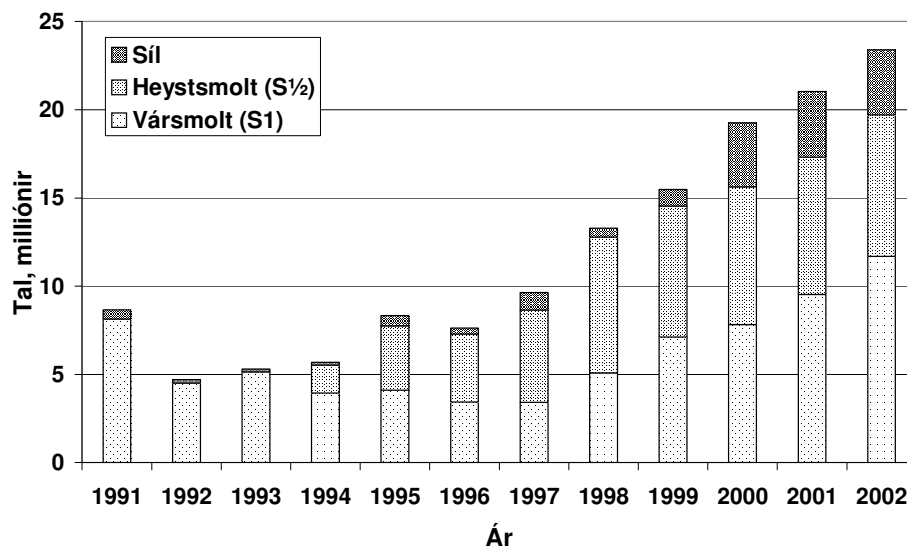
Forsøgn fyri smolt-árg. 2001-2002

Fyrra hálvár 2001 eru 9,5 mill. smolt farin á sjógv, í høvuðsheitum vársmolt (S1) av 2000 yngulárgangi. Smoltalarar mettu í september 2001, at teir umframt sleppa av við 7,8 mill. fiskar av 2001 yngulárganginum, sum búnast til heystsmolt (S½). Metingin niðanfyri, um hvussu mong laksasmolt fara at verða slept í alinótirnar í 2002, eigur, sum vera man, at verða tikin við størsta fyrivarni.

- Ár 2000 7,8 mill.S1 + 7,8 mill S½ = 15,6 mill. laksasmolt
- Ár 2001 9,5 mill.S1 + 7,8 mill S½ = 17,3 mill. laksasmolt
- Ár 2002 leys meting: 19-20 mill. laksasmolt

Halda aftur við heystsmoltum

Sum áður víst á, hevur alivinnan í Føroyum nýtt sera mong heystsmolt í mun til vinnuna í grannalondunum, sum ala laks. Í Talvu 5 er talið av heystsmoltum í alivinnuni í Føroyum mett saman við heystsmolt í vinnuni í Skotlandi og í Noregi.



Mynd 8. Talið av smoltum og sjóbúnum sílum, sum smoltstøðirnar hava latið árin frá 1991 til og við vársmoltunum í 2001, og forsagnir fyri heystsmolt og síl seinnu helvt av 2001 og leys meting fyri 2002.

Talið av fiski, sum smoltstøðirnar hava latið, er, sum sæst á Mynd 8, ferfaldað síðan fyrst í 90- árunum.

Talva 5. Smolt latin alivinnuni á sjónum í Føroyum, Skotlandi og Noregi (tald í túsund) og hvussu mong prosent eru heystsmolt (S½) av tí, sum fer á sjógv hvørt árið (fyribilstøl og metingar við skráskrift).

	Føroyar		Skotland		Noregi	
	Smolt íalt	% S½	Smolt íalt	% S½	Smolt íalt	% S½
2001	17,340	45,1	50,200			
2000	15.652	50,0	45.185	21,1	130.525	
1999	14.538	51,0	41.106	28,2	122.055	*
1998	12.771	60,1	45.870	27,9	114.584	27,2
1997	8.646	60,2	42.766	20,9	111.900	21,2
1996	7.283	52,6	32.838	16,8	100.665	19,8
1995	7.759	46,9	26.786	9,1	98.199	22,2
1994	5.530	28,8	21.953	8,5	82.908	14,2

* Síðan 1998 er ikki skilt ímillum vár- og heystsmolt í hagtølunum vit fáa úr Noregi.

Ælabogasí

**Vaksandi
áhugi at ala
síl**

Sílaaling hefur í mong ár bert verið ein viðfáningur í mun til aling av laksi í Føroyum. Japanarar hava tó víst føroysku sílunum serstakan áhuga, og prísurin hefur verið góður eitt tíðarskeið. Umframt sær út til at fleiri av sjúkunum, sum hava verið til bága fyri laksaalingina, ikki nerva sílini í sama mun. Á Mynd 8 og í Talvu 6 sæst hvussu óføra nógv áhugin at seta fleiri ælabogasíl við er vaksin seinastu árin.

**730 litrar av
sílarognum í
2002**

Smoltstøðirnar hava bílagt nakað somu nøgd av rognum undan ælabogasílum at klekja várið 2002 sum í 2001, tá nøgdin var 735 litrar samanborið við ávikavist 300, 115, 65 og 200 litrar fyra tey undanfarnu árin.

**3,7 mill. av
sílum á sjógv
í 2001**

Einans tvær smoltstøðir hava í mong ár fingist við at ala síl. Men í 1999 lótu fyra smoltstøðir slaka mill. av ælabogasílum til alistøðir á sjónum, og í 2000 lótu 8 smoltstøðir 3.6 mill. síl. Eftir meting, sum er gjørd í september 2001, verða stívliga 3,7 mill. ælabogasíl latin alistøðunum í 2001. Í Talvu 6 er yvirlit yvir talið av sílum, sum alistøðirnar hava fingið síðan 1996. Nøgdin av rognum, sum er umbiðin, gevur ábending um, at talið av sílum, sum fer á sjógv í 2002, verður á sama støði sum tvey tey undanfarnu árin.

Talva 6. Ælabogasíl latin alistøðunum á sjónum árin 1996-1999 og meting fyri 2001-2002 (tald í 1.000 – metingar við skráskrift).

Ár	2002	2001	2000	1999	1998	1997	1996
Síl	3,700	3,713	3.627	945	513	994	346

Ymiskt

Fóður

**1.222 tons av
fóðri**

Í Talvu 7 er sett upp hvussu nógv fóður smoltstøðirnar hava givið fiskinum 1997 – 2000. Nøgdin er í 2000 farin væl upp um tey 1000 tonsini og er nærum tvífaldað í mun til nýtsluna av fóðri í 1997.

Talva 7. Fóður nýtt á smoltstøðunum 1997 -2000

Ár	2000	1999	1998	1997
Tons	1.222	871	841	631

Manning

**139
arbeiðspláss**

Lutfalsliga nógv fólk komu afturat í arbeiði á smoltstøðunum í 1997 og 1998, tá farið varð undir av álvara at broyta og byggja út á smoltstøðunum. Talið av fólk, sum hefur arbeitt á smoltstøðunum 1995-2000, er víst í Talvu 8.

Talva 8. Manning á smoltstöðunum 1995 - 2000.

Arbeiði:	Fast	Eyka	Fólk íalt	% fleiri
2000	98	41	139	9,4
1999	88	39	127	9,5
1998	76	40	116	17,2
1997	70	29	99	19,3
1996	59	24	83	10,7
1995	58	17	75	

Sjúka

Heilsustöðan góð ?

Bert helvtin av alarunum seta nakað í teigin, har spurt verður um hesi viðurskifti, og av teimum sum svara, sigur helvtin seg als ongar trupulleikar hava havt av sjúku. Í Talvu 8 er tikið samanum tað, sum er svarað um sjúku í 2000.

Talva 8. Sjúka á smoltstöðunum í 2000

Sjúka í 2000	Smoltstöðir	Felli upp til
Ikki svarað	12	
Eingin sjúka	6	
IPN	4	2-30 %
BKD	1	
Táknubruni +IPN	2	40 %

IPN

Fýra smoltstöðir siga frá um IPN á støðini. Ein sigur frá at hava mist 2%, meðan ein hevur mist heili 30% av teimum maðkapirrum, sum vórðu meinast raktar av hesum.

Aðrar sjúkur

Í spurnarbløðunum til smoltstöðir fyri árið 1996 søgdu tvær støðir frá viðgerð fyri bæði furunkulosu og BKD og tríggjar støðir frá viðgerð fyri furunkulosu. Til sammeting sigur bert ein smoltstöð frá viðgerð fyri furunkulosu í 1998, og ein fráboðan er í 2000 um BKD.

Táknubruni

Á einari støð hevur samanspæl millum táknubruna og IPN gjørt av við umleið 40 % av maðkapirrunum, sum vórðu raktar av hesum.

Ymisk biofíltur

Flestu smoltstöðir nýta nú vatnið upp í saman til fiskin í størri og minni mun, og biofíltrini, ið skulu minka um óreinsku í vatninum av ymiskum slag, sum kemur frá fiskinum, eru sera ymisk frá einari støð til aðra.

Sum heild ber helst til at siga, at nógvráðgeving á hesum ”nýggja” øki, hevur verið á byrjanarstigi, og at smoltstöðirnar tó, við at royna seg fram, í flestu førum hava megnað at bøtt munandi um upprunaligu skipaninar.

CO₂

Ein stórir trupulleiki hefur verið, at ov nógv CO₂ hefur verið verðandi í vatninum, sum verður leitt aftur til fiskin. Mangan hefur lítið og einki verið at sæð á fiskinum á smoltstøðini, men tá hann er farin á sjógv, hefur stórt felli verið hjá mongum alarum orsakað av at ov nógv CO₂ hefur verið í blóðinum á fiskinum. Misjavnt er, hvussu skjótt og væl smoltstøðir eru komnar burtur úr hesum trupulleika.

ILA ávirkan á aling av smolti

Á alt fleiri alistøðum á sjónum er fiskur smittaður av ILA virus í 2000 og 2001. Úr Noregi vita vit, at ILA bert er ávíst á smoltstøðum, sum pumpa sjógv at blanda í vatnið, og av tí at smoltstøðirnar í Føroyum vanligar ikki nýta sjógv, kunnu vit vænta, at tær sleppa undan at fáa hesa sjúku at dragast við. Tó hefur ILA sjúkan á sjónum longu ávirkað arbeiðsgongdina á smoltstøðunum, og fer óivað at gera tað í nógv størri mun, sum frá líður.

Ljósið, ið var tendrað hjá teimum maðkapirrunum, sum vóru ætlaðar at fara á sjógv á heysti 2001, varð sløkt aftur á fleiri smoltstøðum, fyri at fiskarnir ikki skuldu búnast at fara á sjógv fyrr enn á vári 2002.

Størri smolt ?

Heldur enn at ala støðugt fleiri smá smolt fer gongdin í vinnuni at skunda undir aling av størri smoltum, sum ikki nýtast at ganga so leingi á alistøðunum á sjónum, áðrenn tey kunnu takast. Stytt vakstrartíð er, sum vera man, góður bati í eini neyðugari broyttari aliskipan, har øll aliðki fáa neyðuga hvíld og regluliga fáa loyvi at liggja við ongum alifiski í longri ella styttri tíðarskeið.

Tøkk til:

Alararnar fyri góða undirtøku við spurnarbløðunum og ómak at svara teimum mongu spurningunum.

Ingvard Fjallstein fyri viðgerð av hagtølum og gerð av myndum.

Manning á Fiskaaling P/F fyri rættlestur og góð ráð.

Fiskasjúkutænastuna fyri gjøgnumgongd av brotinum um sjúku.

Tølini um aling av smoltum í Skotlandi eru úr: Scottish Fish Farms Annual Production Survey, 2000. The Scottish Office Agriculture, Environment and Fisheries Department.

Norsku tølini eru úr: Statistikk for fiskeoppdrett 2000 – Fiskeridirektoratet - Bergen.

SMOLTSTØÐIRNAR pr. 01-11-2001

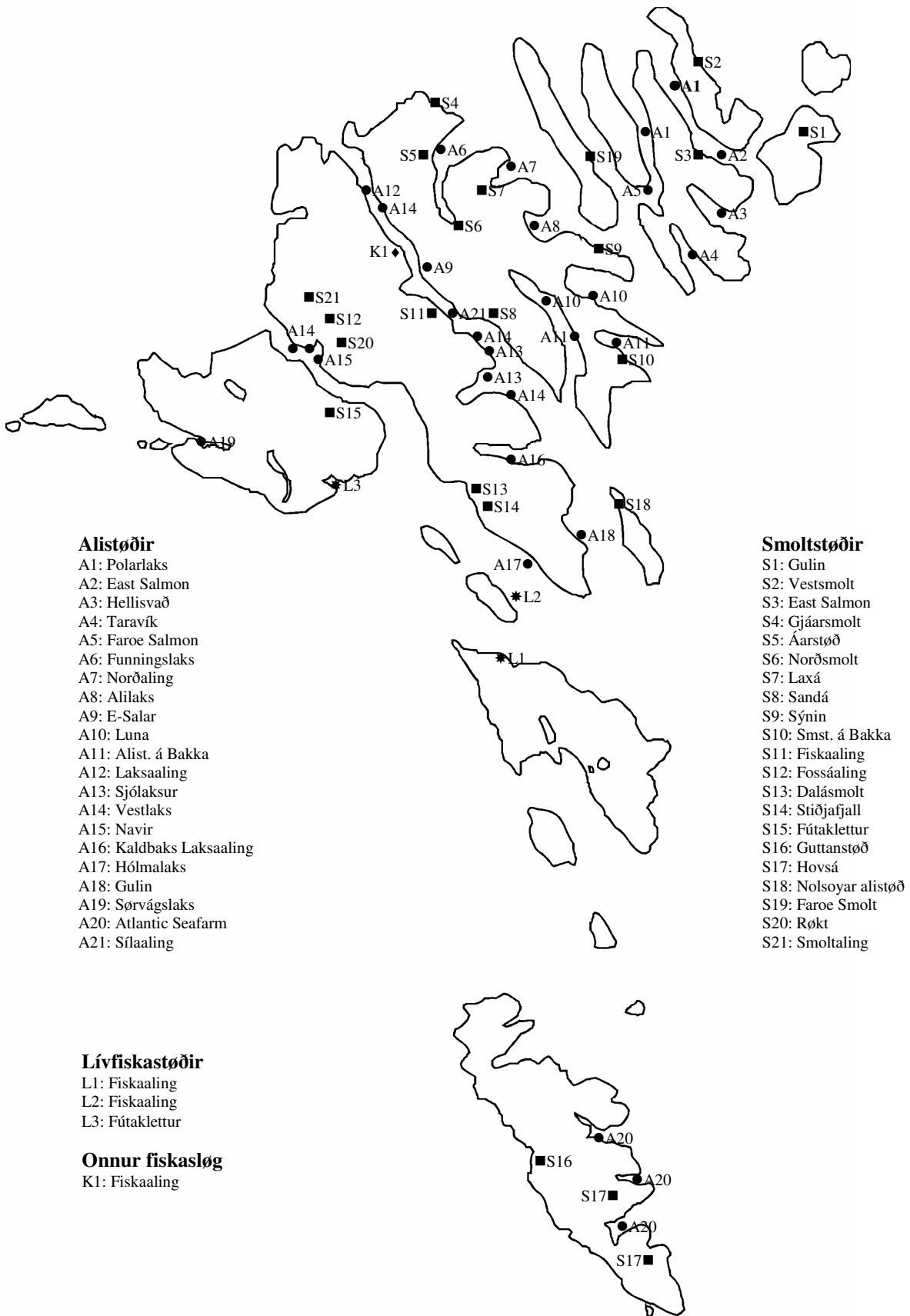
Navn	Loyvi	Alipláss
P/F Gulin	1	Svínoy
P/F Vestsmolt	1	Viðareiði
P/F East Salmon	1	Norðtoftir
P/F Faroe Smolt	1	Kalsoy
Norðoyar	4	4

P/F Gjársmolt	1	Gjógv	
P/F Áarstøð	1	Funningur	
P/F Norðsmolt	1	Funningsfjørður	
P/F Laksá	1	Hellurnar	
Smoltstøðin Á Bakka	1	Glyvradalur	
P/F Sýnin	1	Leirvík	
Eysturoy E.		6	6
P/F Sandá	1	Selatræ	
P/F Nólsoyar alistøð	1	Nólsoy	
P/F Fiskaaling	1	Við Áir	
Miðøkið		3	3
P/F Dalásmolt	1	Norðadalur	
P/F Stiðjafjall	1	Norðadalur	
P/F Fossáaling	1	Vestmanna	
P/F Smoltaling	1	Vestmanna	
Sp/F Røkt	1	Vestmanna	
P/F Fútaklettur	1	Fútaklettur	
Vestanfyri		6	6
P/F Guttanstøð	1	Fámjin	
P/F Hovsá	1	Grønidalur	
P/F Hovsá	-	Vatnsnesvatn	
P/F Hovsá	1	Víkarbyrgi	
Suðuroy		3	4

Alt landið 21 feløg 22 aliloyvi 23 alipláss

=====

- Onkur tøl eru rættað / dagførd í mun til fyrr komin Alitíðindi -



ar & if 1/11-01

Mynd 4. Smoltstøðir og alistøðir á sjónum 01-11-2001.