

# Alitíðindi

FISKAALING P/F

NR 3 2000

430 HVALVÍK

## Smoltstøðirnar

### Hagtøl fyri smoltstøðirnar í 1999 og fyrru helvt av 2000

*Andrias Reinert*

#### Samandráttur

#### **Útbygging og skerpingur**

Arbeiðið á stórum parti av smoltstøðunum kring landið hevur verið merkt av munandi útbyggingum í 1999 og 2000, og ringasti skerpingur, sum hevur verið, síðan farið varð undir at ala síl og laks í Føroyum, merkti somuleiðis arbeiðsgongdina á flestu smoltstøðunum á sumri 2000. Hesi viðurskifti hava ávirkað alingina so mikið, at talið av smoltum, sum smoltstøðirnar lótu í 1999 var heldur minni, enn mett varð fyrst í árinum, og tað sama verður við talinum av sjóbúnum fiski í 2000.

#### **19,5 mill. smolt og síl ár 2000**

Í 1999 lótu smoltstøðirnar tó stívliga 14,5 mill. laksasmolt og 930.000 síl til alistøðirnar á sjónum í mun til 12,6 mill. laksasmolt og 513.000 síl í 1998. Eftir vitjan á flestu smoltstøðunum í september 2000 verður mett, at samlaða talið av sjóbúnum fiski í 2000 verður 16,1 mill. laksasmolt og 3,4 mill. ælabogasíl.

#### **Endurnýtsla av vatni**

Í september 2000 er umframt vanligu spurningarnar eisini spurt um útbygging og vatnviðgerð. Á síðu 2 verður lagt fyri við at nema eitt sindur við gongdina í útbygging av smoltstøðunum í Føroyum, og endurnýtsla av vatni á smoltstøðunum verður evnið í komandi Alitíðindum.

#### **Forsøgn um tøku av laksi**

At enda gera vit á síðu 12 eina roynd at dagføra metingarnar um tøku av laksi árinum 2000-2004, út frá broyttum fortreytum.

## Framkomin tøkni á smoltstøðunum

- Lítið vatn** Samanborið við smoltstøðir í hinum londunum, sum ala laks, hava smoltstøðirnar í Føroyum arbeitt innan trongar karmar. Tá turkur er, er sera lítið vatn í áunum, og tað fellur mangan saman við tað stutta tíðarskeið á sumri, tá nóg lýtt er til, at fiskurin veksur væl.
- 100-150.000 smolt um árið** Í 1982 var serfrøðingur úr Noregi í Føroyum og var hann m.a biðin um at gera eina meting av, hvussu mong smolt tað bar til at ala við fimm vanligar áir, har umsóknir tá vóru um at fáa loyvi at ala smolt. Niðurstøðan var, at grundarlag var at geva trý loyvi til at ala 100.000 smolt og tvey loyvi til 150.000 smolt um árið á hesum plássum. Nøgdin av vatni, sum varð mett at vera í áunum í turki, og meginreglan, at tú í øllum førum eigur at hava til taks 0,5 litrar av vatni um minuttin fyri hvørt kilo av fiski, sum er á alistøðini, vóru avgerandi fyri hesari meting.
- 700.000 smolt um árið** Sum frá leið, varð funnið fram til nýggja tøkni av ymiskum slag at nýta í alingini, og so hvørt sum framstig vórðu gjørd, vóru smoltalarar í Føroyum skjótir at taka við. Íløgur vórðu m. a. gjørdar í tól at gera og loysa eyka súrevni í vatnið og ymisk sløg av filtrum at síla fóðurleivdir og skarn úr brúкта vatninum, við tí fyri eyga at nýta ein stóran part av brúкта vatninum um aftur til fiskin. So hvørt sum smoltstøðirnar vóru fjarar fyri at ala væl meira av fiski, vórðu upprunaligu loyvini víðkaði, og í 1989 broytti Føroya Landsstýri at enda smoltloyvini soleiðis, at hvør støð fekk loyvi at ala upp til 700.000 sjóbúnar fiskar um árið.
- Ein trupulleiki, ið stendst av at nýta stóran part av vatninum upp í saman til fiskin er, at ov nógv óreinska frá fiskinum, eitt nú ammoniak og CO<sub>2</sub> verða loyst upp í vatninum, og hetta nerver trivnaðin hjá fiskinum sum frá líður.
- 1,5 mill. smolt við “biofiltri”** At bota um hesi viðurskifti fóru fyrstu smoltstøðirnar í Føroyum í 1994 at gera íløgur í “biofiltur”, har smáverur bróta niður evni í brúкта vatninum, sum eru skaðilig fyri fiskin. Síðan ber til at minka um CO<sub>2</sub> við at lufta viðgjørda vatnið væl. Ófær menning hevur verið á hesum øki, og tá vitjað varð á smoltstøðunum í september 1999, arbeiddi umleið helvtin av støðunum við biofiltri. Í september 2000 høvdu longu 14 av teimum 18 vanligu smoltstøðunum, sum ala fiskin í kørur, biofiltur á støðini ella vóru í holt við at seta hesa útgerð upp.
- Hevur ein smoltstøð nøktandi útgerð av hesum slag, gerst arbeiddið nógv minni tengt at vatnnøgdini og hitanum í ánni. Tær støðir, sum nýta minst av nýggjum vatni at blanda í, klára seg við 0,02 ella 0,03 l/min til hvørt kg av fiski á støðini, og er alistøðin undir taki, ber til at halda ein støðugan góðan hita í vatninum alt árið. Við hesum broytta arbeiðslag ber til at lata smolt úr skipanini 3 kanska 4 ferðir um árið. Fleiri av hesum smoltstøðum hava fingið víðkað aliloyvið upp í 1,5 mill. smolt/sjóbúgvinn sál um árið.

### Størri rúmd at ala í

Í Talvu 1 er víst, hvussu mangir m<sup>3</sup> av vatni rúmast í kørunum, sum hava verið nýtt at ala fisk í á smoltstøðunum í 1995 og árinum frá 1997 til 1999, samanlagt fyri alt landið. Samanborið er við talið av smoltum og sílum, sum støðirnar hava latið hesi ár.

Talva 1. Ald smolt og síl í mun til karrúmd á øllum smoltstøðunum tilsamans í 1995 og 1997-1999 (nótirnar á SEV-brunnnum eru ikki roknaðar við her).

Ár	1995	1997	1998	1999	2000
Karrúmd í 1000 m <sup>3</sup>	14,1	13,9	13,4	17,0	
Ald smolt og síl mill.	8,3	9,6	13,2	15,5	19,5
Fiskar pr. m <sup>3</sup>	589	690	985	911	

Meðan útbygging er farin fram á smoltstøðunum, er samlaða rúmdin í alikørunum minkað nakað til og við 1998, orsakað av, at manga staðni eru smærri kør tikin niður fyri at geva pláss fyri størri eindum. Hóast bert ein partur av stóru kørunum, sum vórðu sett upp, varð tikin í nýtslu um ársskiftið 1999-2000, sæst munandi vøkstur í rúmd í 1999. Sambært mongu ætlanunum sum eru, verður stór øking í framleiðslu-førinum á smoltstøðunum í næstum.

### Lívfishur

#### Fýra rognframleiðarar

Umframt tær báðar støðirnar, sum undan farin ár hava latið vinnuni meginpartin av rognunum, streyk ein støð síl og ein laks til egna nýtslu í 1999 og lat nakað av rognum til aðrar smoltstøðir. Vaksandi áhugin at ala síl elvdi til, at nóg fleiri ælabogasíl vórðu strokin á vári 2000 enn undanfarnu árinum.

Talva 2. Laksur og síl vald til lívfisk 1997-1999.

Ár	Lívfishur laksur	Lívfishur síl
1997	2.464	170
1998	3.379	200
1999	8.170	1.860

#### Broyta gýtingartíðina

Meðan ivi fleiri undanfarni ár var, um nóg mikið av góðum lívfiski var í landinum at nøkta tørvin á laksarognum, so var væl lagt upp fyri í 1999. Meginparturin av laksinum gýtir um mánaðarskiftið oktober/november, men av tí, at ljósið í stóran mun er avgerandi fyri, nær laksurin búnast, ber til at broyta gýtingartíðina við at stýra ljósinum. Seinastu árinum hevur borið til at fingið ein part av lívfiskinum at gýtt 5 vikur fyrr enn vanligt. Um várið, sum laksurin búnast um heystið, verður dagurin longdur við at tendra ljós á alistøðini. Tá líður móti heysti, verður laksurin havdur undir

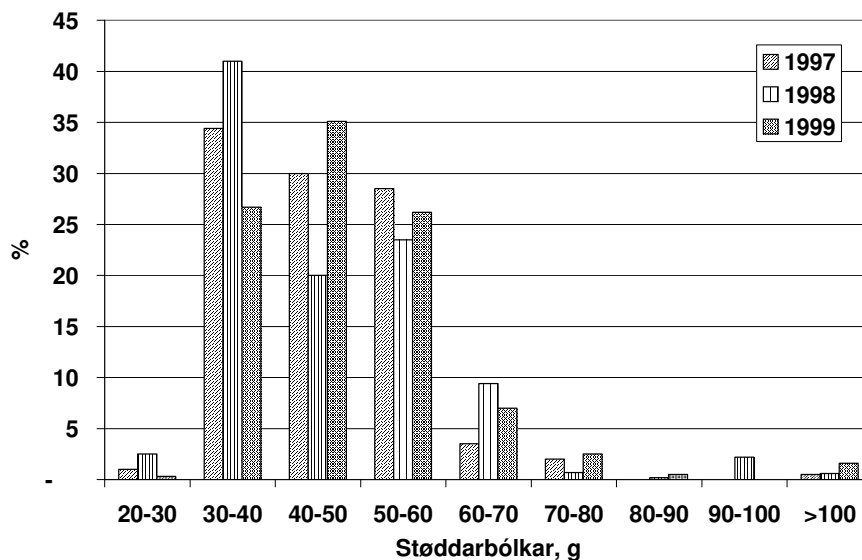
taki og dagurin verður stytur fyrr á ári. Soleiðis verður arbeitt fram ímóti, at smoltstøðirnar kunnu fáa laksarogn so stóran part av árinum, sum til ber. Sí eisini um “køld rogn” á síðu 6.

Við at hava laksin innandura alt lívið og longu frá byrjan broyta árstíðirnar við at stýra ljósi og hita í vatninum ber til at fáa laksarogn allar tíðir á ári.

## Laksur í 1999

**14,5 mill.  
smolt í 1999  
16,1 mill. í  
2000**

Smoltstøðirnar geva upp at hava latið 14,77 mill. laksasmolt í 1999, og alistøðirnar á sjónum siga seg hava slept 14,5 mill. laksasmolt í nóttirnar í 1999. Hetta samsvarar rímiliga væl, og vit velja her at nýta lægra talið – 14,5 mill., sum kann samanberast við ávikavist 12,6 mill. í 1998, 8,6 í 1997 og 7,1 mill. smolt í 1996. Fyrru helvt av 2000 fóru 7,6 mill. laksasmolt á sjógv, og mett verður, at talið fyri alt árið verður 16,1 mill. smolt umframt 3,4 mill. síl.



Mynd 1. Lutfallið í prosentum millum teir ymisku støddarbólkarnar av smoltum, sum eru farin á sjógv í 1997, 1998 og í 1999.

**Stødd á  
smoltunum**

Smoltini, sum vórðu slept á sjógv í 1999, vóru í miðal nakað størri enn árinum frammanundan, og serstakliga vóru fleiri í støddarbólkkinum 40-50 g. Talið av fiski oman fyri 60 g er hinvegin lutfalsliga minkað úr góðum 13% í 1998 niður í sløk 12% í 1999. Á Mynd 1 er lutfallið millum støddarbólkarnar av smoltum trý tey seinastu árinum avmyndað.

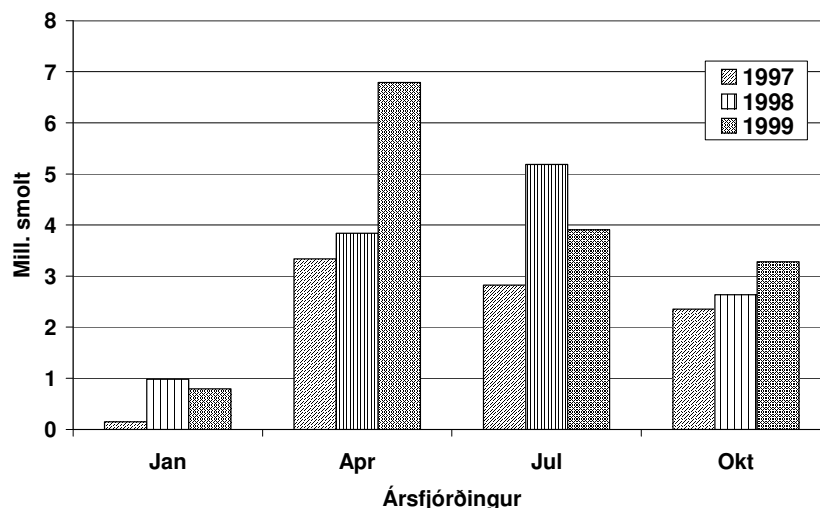
**Fleiri  
várs smolt**

Umleið líka nógv smolt fóru á sjógv fyrra og seinna hálfvár í 1999. Í 1997 og 1998 fóru stívliga 60% av smoltunum á sjógv seinnapart á ári.

Á Mynd 2 er víst, hvussu mong smolt eru farin á sjógv hvønn ársfjórðing sær hesi trý ár. Samanumtikið kann sigast at:

1. Lítið av fiski fer á sjógv fyrsta ársfjórðing.

2. Vanligu veturgomlu smoltini (S1) fara á sjógv 2. ársfjórðing, og í hesum bólki sæst ein týðuligur vøkstur í 1999 á stabbamyndini niðanfyri.
3. Flestu heystsmoltini (S½) fara á sjógv í 3. ársfjórðingi. Men í mun til 1998 er talið minkað úr góðum 5 niður í slakar 4 mill. smolt. Her fer meginparturin av smáa fiskinum í støddarbólkinum 30-40 g.
4. Talið av smoltum, sum fóru á sjógv í 4. ársfjórðingi er hinvegin vaksið upp um 3 mill., og allir støddarbólkar eru umboðaðir her.



Mynd 2. Laksasmolt, talið alarum í 1997, 1998 og 1999, hvønn ársfjórðing sær.

### Goymsla pr. 31.12.1999.

#### *Fleiri rogn*

Fleiri smoltstøðir økja nøgdina av rognum, sum verður lögð til klekingar. Gongdin sæst í Talvu 3.

Talva 3. Laksarogn á smoltstøðunum á heysti frá 1996 til 1999.

Nøgd av rognum	Støðir 1999	Støðir 1998	Støðir 1997	Støðir 1996
Minni enn 200 litrar	4	4	4	4
200 – 300 litrar	4	5	6	10
Fleiri enn 300 litrar	7	6	5	1

#### *37 mill. laksarogn*

Laksarognini, sum smoltstøðirnar lögdu til klekingar á heysti 1999/vári 2000, vórðu, tá tey vóru komin í eyga, gjørd upp til 6.160 litrar í alt. Vit rokna við 6000 rognkornum í hvørjum litri, og svarar tað til, at 37 mill. eygarogn vórðu nýtt til aling av smoltum í Føroyum. Tilsvarandi tøl fyri nøgd av rognum undanfarnu árinu eru at síggja í Talvu 4.

- 10 mill. rogn flutt út** Umframt hesi rogn, sum fóru til alivinnuna her á landi, vórðu á fyrsta sinni, síðan farið varð undir at ala í Føroyum, flutt út góðar 10 mill. laksarogn til Chile í desember 1999 og januar 2000.
- 11 mill. rogn í køldum vatni** Vanligt hevur verið at roynt at hava hitan í varninum, sum laksarognini liggja í, á 8°C, og serstakliga verður roynt at fáa fyrstu rognini undan ljósstýrda lívfiskinum at klekja so tíðliga, sum til ber. Seinnu árinum hevur hinvegin kalt vatn verið leitt til ein part av rognunum. Hesi køldu rognini klekja væl seinni, og við hesi mannagongd ber til hjá útbygdu smoltstøðunum at koyra yngul í kørini fleiri ferðir um árið. Eini 11 mill. rogn lógu í køldum vatni um árskiftið 1999/2000.
- 30 mill. yngul í kørini** Fyrsti laksayngulin undan ljósstýrda lívfiskinum varð búgvinn at koyra í kørini um jóltíðir 1999, meðan yngulin úr seinastu køldu rognunum ikki fór í kørini og byrjaði at eta fyrr enn í august 2000. Eftir metingunum, sum eru gjørdar trý tey undanfarnu árinum, er talið av yngli, sum er farið í kørini, góð 90% av talinum av eygarognum. Her rokna vit tó við nakað størri svinni, serliga í køldu rognunum, og meta, at talið av yngli, sum er farið í kørini av yngulárgangi 2000, hevur verið umleið 30 mill., at meta saman við ávikavist 22, 19 og 14,5 mill. trý tey undanfarnu árinum.
- Í so bjartskygdar forsagnir** Í Alitíðinum Nr 3 1999 varð mett, at 15,4 mill. laksasmolt fóru at verða tøk í 1999 og 18 mill. í 2000. Talið fyri 1999 varð seinni gjørt upp til 14,5 mill., og ein nýggjari meting fyri 2000 er nærri 16 mill. laksa-smolt.
- Talið av smolti, sum alistøðirnar á sjónum geva upp, er vanligu heldur lægri enn tilsvarandi tal frá smoltstøðunum. Í Talvu 4 hava vit valt at nýta hesi lægru tøluni sum grundarlag undir nýggjari meting av smoltunum til alivinnuna seinnu helvt av 2000 og eina meira óvissa meting av, hvussu mong smolt verða í 2001 og 2002.
- 1,6 eygarogn til hvørt smoltið** Í Talvu 4 síggja vit, at samanlagt fyri árinum 1996-99 komu 47,4 mill. smolt burtur úr 76,2 mill. eygarognum, ella við øðrum orðum, at vit hetta tíðarskeið í miðal hava nýtt 1,61 eygarogn til hvørt smoltið, sum er farið á sjógv. Til at meta um hvussu mong smolt, ið kunnu væntast at koma burtur úr 2000 og 2001 yngulárgangunum, hava vit nýtt hetta lutfall bæði til rognini sum eru tíðliga á veg, og til rognini sum klekja vanligu tíð. Nakað minni er komið burtur úr køldu rognunum, og vit rokna her við, at 2 eygarogn fara til hvørt smoltið. Smoltstøðirnar góvu upp at hava 6.160 litrar av laksarognum við árslok 1999, og meta talið av rognum við árslok 2000 samanlagt fara at verða 7.200 litrar.

**Smolt pr.  
yngulárgang**

Talva 4. Tal av eygarognum í mun til ald smolt pr. yngulárgang frá 1996 til 1999 býtt á heyst- og vársmolt, forsøgn fyri yngulárgangirnar 2000 – 2001, og leys meting fyri yngulárgangin 2002.

Yngul- árg.	Eyga- rogn heystið Fyri mill.	S½ á sjógv sama ár mill.	S1 á sjógv árið eftir mill.	Smolt íalt pr. yngul- árgang mill.	Eyga- rogn pr. smolt	Árligur vøkstur í tali av smoltum mill.
2002		14	14,8	28,8		3,6
2001	43,2	11,0	14,2	25,2	1,61-2	Miðal vøkstur frá einum ári til annað hesi ár er 3,6 mill. smolt
2000	37,0	8,5	13,1	21,6	1,61-2	
<b>1996- 99</b>	<b>76,2</b>			<b>47,4</b>	<b>1,61</b>	
1999	22,6	7,4	7,6	15,1	1,53	
1998	20,9	7,7	7,1	14,8	1,41	
1997	17,4	5,2	5,1	10,3	1,69	
1996	14,9	3,8	3,4	7,2	2,05	

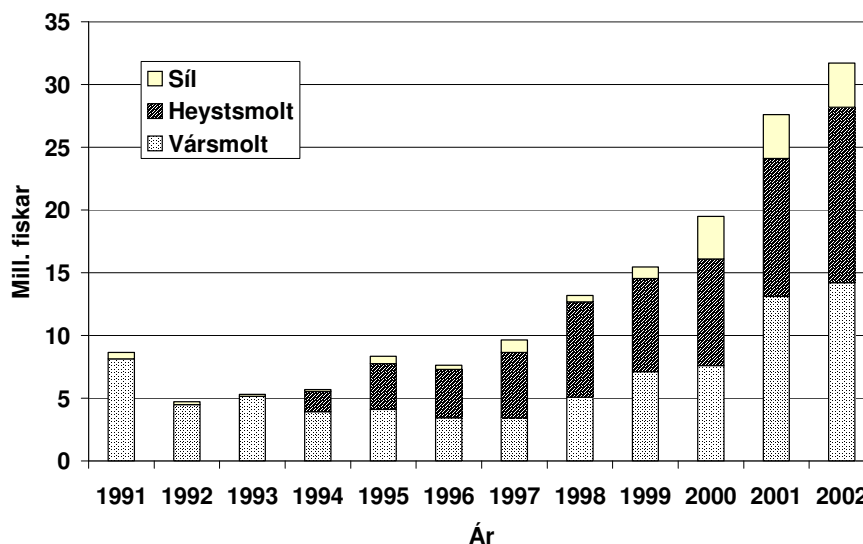
Metingin av hvussu mong smolt, ið koma burtur úr 2002 yngulárganginum, byggir á, at talið av smoltum frá einum ári til annað er vaksið við 3,6 mill. í miðal frá 1996 og at vøksturin verður á sama støði, nú stór útbygging fer fram á smoltstøðunum.

Sum frá líður, verður væntandi ein partur av økta framleiðsluførinum á smolt-støðunum heldur nýttur til at ala størri smolt enn støðugt fleiri smá smolt.

**Forsøgn fyri  
smolt- árg.  
2000-2001**

Smoltini, sum eru farin á sjógv fyrra hálvár 2000, eru í hønðusheitinum vársmolt (S1) av 1999 yngulárgangi, og umframt fara seinna hálvár teir fiskarnir av 2000 yngulárganginum, sum búnast til heystsmolt (S½). Út frá tølunum í Talvu 4 verður metingin av smoltum til alivinnuna í 2000, 2001 og ein óvissari meting fyri 2002 fylgjandi:

- Ár 2000 7,6 mill.S1 + 8,5 mill S½ = 16,1 mill. laksasmolt
- Ár 2001 13,1 mill.S1 + 11,0 mill S½ = 24,1 mill. laksasmolt
- Ár 2002 leys meting: 14,2+14,0 = 28,2 mill. laksasmolt



Mynd 3. Talið av smoltum og sjóbúnum sílum, sum smoltstøðirnar hava latið árin frá 1991 til og við vársmoltunum í 2000, og forsagnir fyri heystsmolt og síl seinnu helvt av 2000 og leys meting fyri árin 2001-2002.

Metingarnar omanfyri av tali av smoltum, sum smoltstøðirnar verða fýrar fyri at ala næstu árin, eru nýttar til endurskoðaða forsøgn um tøku av laks á síðu 12.

### **Lutfalsliga mong heystsmolt**

Sum áður víst á, verða í alivinnuni í Føroyum nýtt sera mong heystsmolt í mun til í grannalondunum, sum ala laks. Í Talvu 5 er talið av heystsmoltum í alivinnuni í Føroyum mettt saman við heystsmolt í vinnuni í Skotlandi og í Noregi.

Nøkur av tølunum í talvuni eru dagförd í mun til tilsvareandi talvu í Alitíðindum Nr. 3 1999.

### **Ælabogasíl**

#### **Vaksandi áhugi at ala síl**

Fyrst og fremst orsakað av vánaligum og óstøðugum prisi á marknaðinum, hevur í mong ár verið rættiliga tilvildarligt, hvussu mong síl hava verið sett við til alivinnuna í Føroyum. Nú prísurin á sílum eitt tíðarskeið hevur verið góður og stundum havt munin á prísinum, sum hevur fingist fyri laks, er áhugin at seta fleiri ælabogasíl við vaksin óføra nógv.

#### **130 litrar av sílarognum í 1999, 850 litrar í 2000**

Á vári 1999 vórðu umleið 130 litrar av eygarognum lagdir til klekingar á smoltstøðunum samanbórið við ávikavist 115, 65 og 200 litrar trý tey undanfarnu árin. Fyri at kunna nøkta vaksandi eftirspurningin eftir sílarognum og sílayngli frá vinnuni, vórðu heilir 850 litrar av eygarognum undan ælabogasílum til taks á vári 2000.



Talva 5. Smolt latin alivinnuni á sjónum í Føroyum, Skotlandi og Noregi (tald í túsund) og hvussu mong prosent eru heystsmolt (S½) av tí, sum fer á sjógv hvørt árið.

	Føroyar		Skotland		Noregi	
	Smolt íalt	% S½	Smolt íalt	% S½	Smolt íalt	% S½
2000	16.107	52,5	42.098		130.000	
1999	14.538	51,0	41.107	28,2	123.997	
1998	12.771	60,1	45.870	27,9	114.584	27,2
1997	8.646	60,2	42.766	20,9	111.900	21,2
1996	7.283	52,6	32.838	16,8	100.665	19,8
1995	7.759	46,9	26.786	9,1	98.199	22,2
1994	5.530	28,8	21.953	8,5	82.908	14,2

**Sløk mill.av sílum í 1999, 3,4 mill. í 2000**

Fýra smoltstøðir lótu 949.000 ælabogasíl til alistøðir á sjónum í 1999, meðan talið av sjóbúnnum sílum, sum væntandi fara á sjógv í 2000, er mettt til umleið 3,4 mill. Í Talvu 6 er yvirlit yvir talið av sílum, sum alistøðirnar hava fingið síðan 1996. Av tí at lítið grundarlag er, fyri neyvari meting av hvussu mong síl verða sett við næstu árin, rokna vit her við at talið av sílum, sum alistøðirnar á sjónum fáa í 2001 og 2002, verður á sama støði sum í 2000.

Talva 6. Síll latin alistøðunum á sjónum árin 1996-1999 og meting fyri 2000-2002 (tald í 1.000).

Ár	2002	2001	2000	1999	1998	1997	1996
Síll	3,500	3,500	3.410	950	513	981	346

## Ymiskt

### Fóður

**871 tons av fóðri**

Stóri vøkstururin í talinum av fiski, sum verður aldur á smoltstøðunum, sæst aftur í nøgdini av fóðri, sum fer til hendan fisk. Tilsamans keyptu smoltstøðirnar 871 tons av fiskafóðri í 1999 samanborið við 841 tons í 1998 og 631 tons í 1997.

Manning**127  
arbeiðspláss**

Í 1998 komu lutfalsliga fleiri fólk afturat í arbeiði á smoltstøðunum undir heitinum “eykaarbeiði”, og tað varð tá sett í samband við nógvu um- og útbyggingina, ið fór fram á smoltstøðunum. Sum sæst í Talvu 7 er beint tvørtur ímóti í 1999, nú 12 fólk fleiri eru komin at arbeiða “fast” á smoltstøðunum kring landið.

*Talva 7. Manning á smoltstøðunum 1995 - 1999.*

Arbeiði	Fast	Eyka	Íalt
1999	88	39	127
1998	76	40	116
1997	70	29	99
1996	59	24	83
1995	58	17	75

Sjúka**IPN**

Sum vant svarar bert umleið helvtin av smoltstøðunum spurningunum um sjúku. Av teimum sum svara, sigur helvtin seg hava havt nakað av trupulleikum av IPN. Fellið hevur verið undir 1% hjá teimum flestu, onkrar støðir hava tó mist 8-10% av ynglinum, og okkurt dømi er um uppafstur størri felli orsakað av IPN í 1999.

**Aðrar sjúkur**

Í spurnarbløðunum til smoltstøðir fyri árið 1996 søgdu tvær støðir frá viðgerð fyri bæði furunkulosu og BKD, og trýggjar støðir frá viðgerð fyri furunkulosu. Til sammeting sigur bert ein smoltstøð frá viðgerð fyri furunkulosu í 1998, og eingin fráboðan er um hesar sjúkur í 1999 og fyrru helvt av 2000 á smoltstøðunum.

**Toknubruni  
og soppur**

Yvirhøvur er meira farið fyri skeyti fyrstu vikurnar av tí ynglinum, sum er komin úr køldu rognunum. Trupulleikar av toknubruna eru lutvíst settir í samband við, at fleiri bakteriar helst eru í lýggjara vatninum, sum verður tikið inn á støðirnar, tá líður út á várið, men eisini við, at ov nógv óreinska hópar seg upp í vatninum, tá tað í turki verður nýtt upp í saman til fiskin.

At meira hevur verið viðgjørt fyri sopp á fleiri smoltstøðum í 2000 verður somuleiðis sett í samband við vatntrot og nógva endurnýtslu av vatni.

=====

Onkur tøl eru rættað / dagförd í mun til fyrr komin Alitíðindi

**Tøkk til:**

Alararnar fyri góða undirtøku við spurnarbløðunum og ómak at svara teimum mongu spurningunum.

Ingvard Fjallstein fyri viðgerð av hagtølum og gerð av myndum.

Manning á Fiskaaling P/F fyri rættlestur og góð ráð.

Fiskasjúkutænastuna fyri gjøgnumgongd av brotinum um sjúku.

Tølini um aling av smoltumí Skotlandi eru úr: Scottish Fish Farms Annual Production Survey, 1999. The Scottish Office Agriculture, Environment and Fisheries Department.

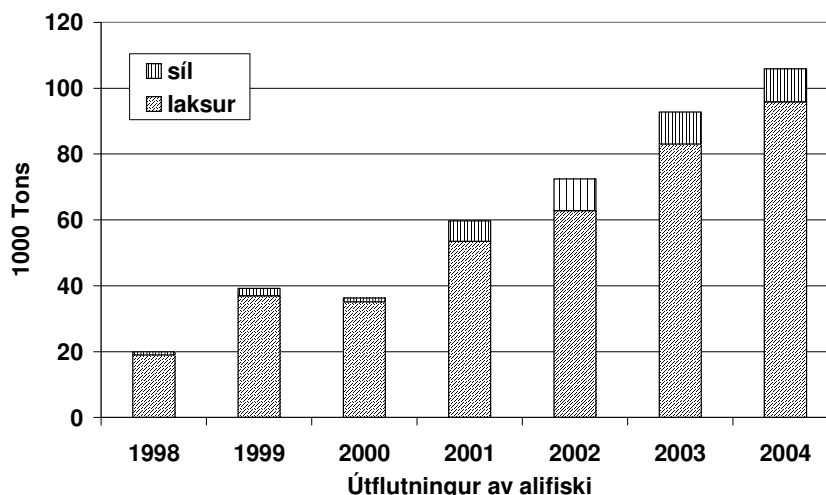
Norsku tølini eru úr: Statistikk for fiskeoppdrett 1999 – Fiskeridirektoratet - Bergen.

Forsøgnin í Talvu 5 um væntað tal av smoltumí Noregi í 1999 eru úr: ISFA Meeting Papers - August 2000.

## Fylgiskjal

### Endurskoðað forsøgn um tøku

Ein av fortreytunum, sum hefur verið nýtt, tá forsagnir hava verið gjørdar í Alitíðindum um tøku av laksi, hefur verið, at tøkumynstrið verður sum undanfarna ár. “Óvanliga” tøkumynstrið í 1999 elvdi, sum vera man, til at forsøgnin fyri 1999 bleiv alt ov lág, meðan hinvegin forsøgnin í Alitíðindum Nr. 2 2000 um væntaða tøku í 2000 av somu orsök varð ov høg.



*Mynd 4. Tøka av laksi og sílum roknað sum vekt av rundum fiski frá 1996 og forsøgn fyri tøku árinum 2000 - 2004. Forsagnirnar eiga at takast við størsta fyrivarni og eru bert ætlaðir at vísa á, at smoltgrundarlag eftir øllum at døma verður fyri vøkstri av slíkari stødd hesi ár.*

Fortreytirnar fyri endurskoðaðu forsagnunum omanfyri eru:

- Nýggj meting av tali av smoltum, sum fara á sjógv 2000 og 2001.
- Leys meting av tali av smoltum í 2002.
- Heilsustøðan og gongdin í vinnuni verður sum tvey tey undanfarnu árin.
- 70% av talinum av smoltunum, sum fara á sjógv, koma til tøku (talið fyri 1997 smolt-árgangin var 71,1%).
- Í forsøgnini fyri tøku í 2000 og 2001 er roknað við, at bert 25% av veturgomlu várfiskunum (S1 –1999) verða tikin í 2000, orsakað av prísfalli út á heystið.
- Prísurin á marknaðinum hefur stóra ávirkan á tøkumynstrið frá einum ári til annað. Tí velja vit, sum fast tøkumynstur til tær fylgjandi forsagnirnar, at rokna við at smoltini, sum fara á sjógv fyrra part á ári, verða tikin helvt um helvt veturgomul og tvævetur, meðan øll smoltini, sum fara á sjógv seinna part á ári, verða tikin tvævetur.
- Vektin við tøku verður sum miðaltalið fyri árinum 1998 og 1999.

**Tøka til og við viku 42 2000**

Samanteljing fyri tøku av laks og sílum, sum Føroya Havbúnaðarfelag stendur fyri, vísir, at til og við viku 42 ár 2000 eru tikin góð 23.181 tons av laks og 1.093 tons av sílum, roknað sum vekt av rundum, blóðgaðum fiski.

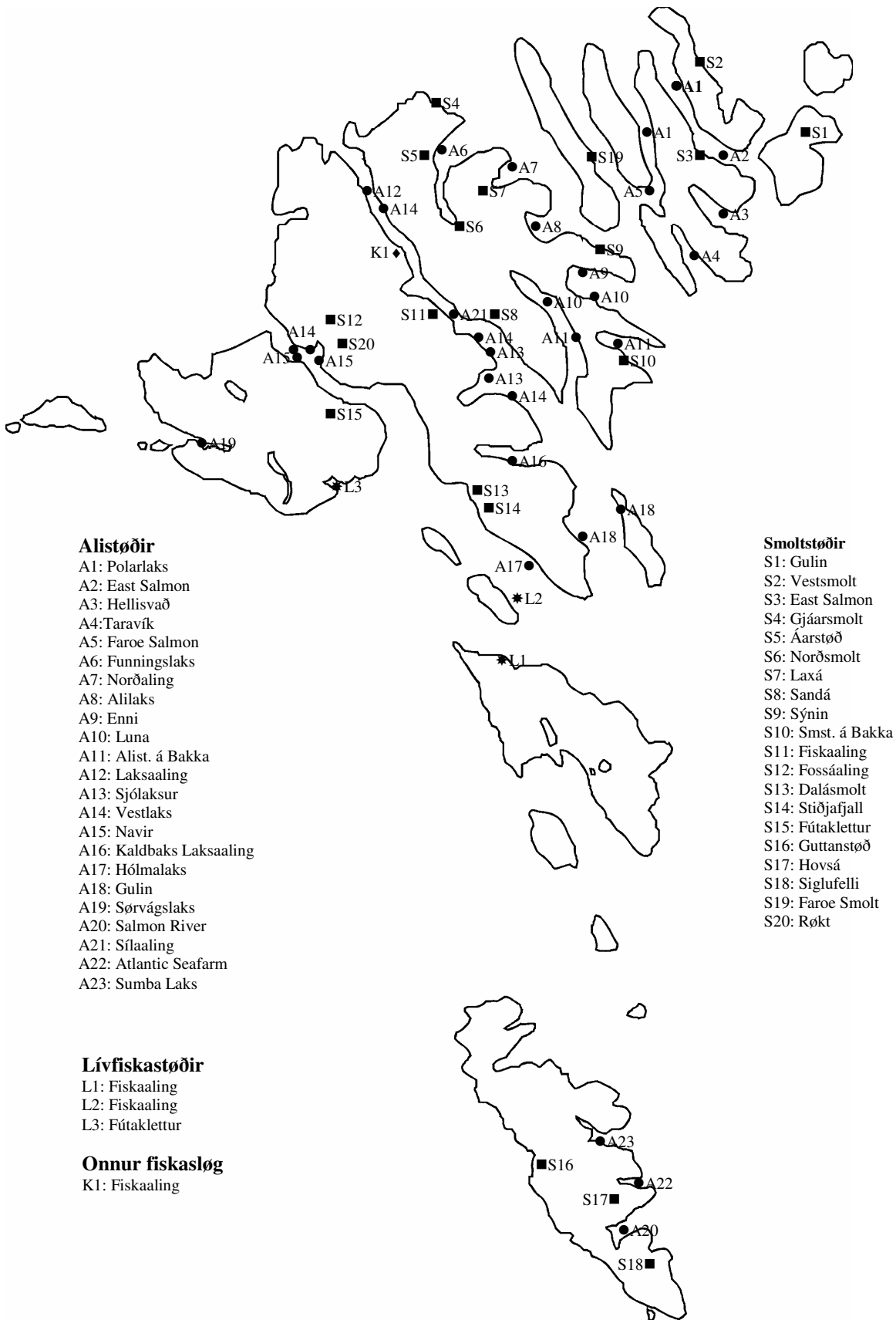
Sum nevnt hava munandi broytingar í prísleguni á marknaðinum virkað mest til, at væl minni av laks er tikið í 2000, enn flestu forsagnir høvdu væntað.

- Minnið av fiski var búgvið at taka fyrrapart av 2000, enn roknað var við, av tí at góðir prísir elvdu til, at óvanliga nógv varð tikið út á heystið 1999.
- Framhaldandi góðir prísir á sumri 2000 gjørdur, at nógvur fiskur bleiv tikin smærri enn vant.
- Prísfall út á heystið 2000 gjørdi síðani, at alarar hildu aftur við at taka, í vón um frægari prís seinni.

Verður hildið fram at taka minni av alifiski enn væntað, tað sum eftir er av árinum, verður nýggjara forsøgnin omanfyri fyri tøku í 2000 helst eisini í hægra lagi. Á sama hátt sum vit sóu ársskiftið 1998-99, verður tað hinvegin at vaksa um tøkuna í 2001.

**Forsagnirnar um tøku av alifiski, sum eru vístar sum stabbar á Mynd 4, eru einans ætlaðar at vísa á, at tað eftir øllum at døma verður nóg mikið av smoltum og sjóbúnum sílum til at økja um alingina við slíkari ferð. Sí eisini Mynd 3.**

**Í forsagnunum er tí als ikki tikin hædd fyri øðrum viðurskiftum, eitt nú um aliøkini við tí útgerð, sum er til taks í dag, vistfrøðiliga “bera” ein so ógvusligan vøkstur, ella um álvarsligar sjúkur taka seg upp.**



ar &amp; if 1/11-00

Mynd 4. Smoltstøðir og alistøðir á sjónum 01-11-2000.